



**ПРАВИЛА ЗЕМЛЕПОЛЬЗОВАНИЯ И ЗАСТРОЙКИ
МУНИЦИПАЛЬНОГО ОБРАЗОВАНИЯ
«НОВОВАСЮГАНСКОЕ СЕЛЬСКОЕ ПОСЕЛЕНИЕ»
КАРГАСОКСКОГО РАЙОНА ТОМСКОЙ ОБЛАСТИ
(с. Новый Васюган, д. Айполово)**

Директор: В.К. Файт
Начальник отдела: Д.Л. Викулова
Ведущий инженер: Н.Ю. Евстегнеева

г. Томск
2023 год

ОГЛАВЛЕНИЕ

ЧАСТЬ I. ПОРЯДОК ПРИМЕНЕНИЯ ПРАВИЛ ЗЕМЛЕПОЛЬЗОВАНИЯ И ЗАСТРОЙКИ И ВНЕСЕНИЯ ИЗМЕНЕНИЙ В УКАЗАННЫЕ ПРАВИЛА	4
ГЛАВА 1. ОБЩИЕ ПОЛОЖЕНИЯ	4
Статья 1. Общие положения	4
Статья 2. Общие положения, относящиеся к ранее возникшим правам	4
ГЛАВА 2. ПОЛОЖЕНИЕ О РЕГУЛИРОВАНИИ ЗЕМЛЕПОЛЬЗОВАНИЯ И ЗАСТРОЙКИ ОРГАНАМИ МЕСТНОГО САМОУПРАВЛЕНИЯ	5
Статья 3. Полномочия органов местного самоуправления в сфере землепользования и застройки	5
Статья 4. Полномочия Комиссии по подготовке проекта правил землепользования и застройки	5
ГЛАВА 3. ПОЛОЖЕНИЕ ОБ ИЗМЕНЕНИИ ВИДОВ РАЗРЕШЕННОГО ИСПОЛЬЗОВАНИЯ ЗЕМЕЛЬНЫХ УЧАСТКОВ И ОБЪЕКТОВ КАПИТАЛЬНОГО СТРОИТЕЛЬСТВА ФИЗИЧЕСКИМИ И ЮРИДИЧЕСКИМИ ЛИЦАМИ	5
Статья 5. Порядок изменения видов разрешенного использования земельных участков и объектов капитального строительства	5
Статья 6. Порядок предоставления разрешения на условно разрешенный вид использования земельного участка или объекта капитального строительства	6
Статья 7. Порядок предоставления разрешения на отклонение от предельных параметров разрешенного строительства, реконструкции объектов капитального строительства	7
ГЛАВА 4. ПОЛОЖЕНИЕ О ПОДГОТОВКЕ ДОКУМЕНТАЦИИ ПО ПЛАНИРОВКЕ ТЕРРИТОРИИ ОРГАНАМИ МЕСТНОГО САМОУПРАВЛЕНИЯ	8
Статья 8. Общие положения о подготовке документации по планировке территории	8
ГЛАВА 5. ПОЛОЖЕНИЕ О ПРОВЕДЕНИИ ОБЩЕСТВЕННЫХ ОБСУЖДЕНИЙ ИЛИ ПУБЛИЧНЫХ СЛУШАНИЙ ПО ВОПРОСАМ ЗЕМЛЕПОЛЬЗОВАНИЯ И ЗАСТРОЙКИ	10
Статья 9. Проведение общественных обсуждений или публичных слушаний по вопросам землепользования и застройки	10
ГЛАВА 6. ПОЛОЖЕНИЕ О ВНЕСЕНИИ ИЗМЕНЕНИЙ В ПРАВИЛА ЗЕМЛЕПОЛЬЗОВАНИЯ И ЗАСТРОЙКИ	11
Статья 10. Порядок внесения изменений в Правила землепользования и застройки	11
ГЛАВА 7. ПОЛОЖЕНИЕ О РЕГУЛИРОВАНИИ ИНЫХ ВОПРОСОВ ЗЕМЛЕПОЛЬЗОВАНИЯ И ЗАСТРОЙКИ	13
Статья 11. Муниципальный земельный контроль в сфере землепользования	13
ЧАСТЬ II. ГРАДОСТРОИТЕЛЬНЫЕ РЕГЛАМЕНТЫ	14
ГЛАВА 8. ОБЩИЕ ПОЛОЖЕНИЯ И ТРЕБОВАНИЯ	14
Статья 12. Общие положения по градостроительным регламентам	14
Статья 13. Перечень территориальных зон	14
Статья 14. Виды разрешенного использования земельных участков и объектов капитального строительства	15
Статья 15. Использование объектов недвижимости, не соответствующих установленному градостроительному регламенту	16
Статья 16. Градостроительные регламенты в части ограничения использования земельных участков и объектов капитального строительства	16

ГЛАВА 9. ГРАДОСТРОИТЕЛЬНЫЕ РЕГЛАМЕНТЫ	16
Статья 17. Жилая зона (Ж)	16
Статья 18. Многофункциональная зона (МФ)	21
Статья 19. Общественно-деловая зона (ОД)	27
Статья 20. Производственная зона (П)	32
Статья 21. Зона транспортной инфраструктуры (Т)	34
Статья 22. Зона рекреационного назначения и природного ландшафта (Р)	36
Статья 23. Зона специального назначения, связанная с захоронениями (Сп)	38
Статья 24. Зона твердых коммунальных отходов (С)	40
Статья 25. Резервная зона (РЗ)	41
ЧАСТЬ III. КАРТЫ ГРАДОСТРОИТЕЛЬНОГО ЗОНИРОВАНИЯ	42
Статья 26. Общие положения	42
Статья 27. Карта градостроительного зонирования, совмещенная с картой зон с особыми условиями использования территории	42
Приложение № 1. Графическое описание местоположения границ территориальных зон	44

ЧАСТЬ I. ПОРЯДОК ПРИМЕНЕНИЯ ПРАВИЛ ЗЕМЛЕПОЛЬЗОВАНИЯ И ЗАСТРОЙКИ И ВНЕСЕНИЯ ИЗМЕНЕНИЙ В УКАЗАННЫЕ ПРАВИЛА

ГЛАВА 1. ОБЩИЕ ПОЛОЖЕНИЯ

Статья 1. Общие положения

Правила землепользования и застройки муниципального образования «Нововасюганское сельское поселение» Каргасокского района Томской области (далее — Правила) являются документом градостроительного зонирования, принятым в соответствии с Градостроительным кодексом Российской Федерации, Земельным кодексом Российской Федерации, Федеральным законом «Об общих принципах организации местного самоуправления в Российской Федерации», иными законами и нормативными правовыми актами Российской Федерации, законами и нормативными правовыми актами Томской области, Каргасокского района, а также с учетом положений иных актов и документов, определяющих основные направления социально-экономического и градостроительного развития муниципального образования.

Настоящие Правила в соответствии с Градостроительным кодексом Российской Федерации, Земельным кодексом Российской Федерации вводят в муниципальном образовании «Нововасюганское сельское поселение» Каргасокского района Томской области (далее по тексту - Поселение) систему регулирования землепользования и застройки, которая основана на градостроительном зонировании — делении всей территории в границах муниципального образования на территориальные зоны с установлением для каждой из них единого градостроительного регламента по видам и предельным параметрам разрешенного использования земельных участков в границах этих территориальных зон, для:

- защиты прав граждан и обеспечения равенства прав физических и юридических лиц в процессе реализации отношений, возникающих по поводу землепользования и застройки;
- обеспечения открытости информации о правилах и условиях использования земельных участков, осуществления на них строительства и реконструкции;
- подготовки документов для передачи прав на земельные участки, находящиеся в государственной и муниципальной собственности, физическим и юридическим лицам для осуществления строительства, реконструкции объектов капитального строительства;
- контроля соответствия градостроительным регламентам проектной документации завершающих строительством объектов и их последующего использования.

Статья 2. Общие положения, относящиеся к ранее возникшим правам

Принятые до введения в действие настоящих Правил нормативные правовые акты Поселения по вопросам, касающимся землепользования и застройки, применяются в части, не противоречащей настоящим Правилам.

Действие настоящих Правил не распространяется на использование земельных участков, строительство, реконструкцию и капитальный ремонт объектов капитального строительства на их территории, разрешения на строительство, реконструкцию и капитальный ремонт которых выданы до вступления Правил в силу, при условии, что срок действия разрешения на строительство, реконструкцию, капитальный ремонт не истек.

Земельные участки или объекты капитального строительства, виды разрешенного использования, предельные (минимальные и(или) максимальные) размеры и предельные параметры которых не соответствуют градостроительному регламенту, могут использоваться без установления срока приведения их в соответствие с градостроительным регламентом, за исключением случаев, если использование таких земельных участков и объектов капитального строительства опасно для жизни или здоровья человека, для окружающей среды, объектов культурного наследия.

Реконструкция указанных объектов капитального строительства может осуществляться только путем приведения таких объектов в соответствие с градостроительным регламентом или путем уменьшения их несоответствия предельным параметрам разрешенного строительства, реконструкции. Изменение видов разрешенного использования указанных земельных участков и

объектов капитального строительства может осуществляться путем приведения их в соответствие с видами разрешенного использования земельных участков и объектов капитального строительства, установленными градостроительным регламентом.

В отношении самовольно занятых земельных участков, самовольного строительства и самовольных построек применяются нормы гражданского и земельного законодательства.

ГЛАВА 2. ПОЛОЖЕНИЕ О РЕГУЛИРОВАНИИ ЗЕМЛЕПОЛЬЗОВАНИЯ И ЗАСТРОЙКИ ОРГАНАМИ МЕСТНОГО САМОУПРАВЛЕНИЯ

Статья 3. Полномочия органов местного самоуправления в сфере землепользования и застройки

Полномочия органов местного самоуправления Поселения в сфере регулирования землепользования и застройки устанавливаются Уставом поселения в соответствии с федеральным и региональным законодательством.

К полномочиям органов местного самоуправления Поселения в области землепользования и застройки относятся:

- подготовка и утверждение Генерального плана Поселения и изменений в него;
- утверждение Местных нормативов градостроительного проектирования Поселения и изменений в них;
- утверждение Правил землепользования и застройки Поселения и изменений в них;
- утверждение документации по планировке территории в случаях, предусмотренных Градостроительным Кодексом РФ;
- выдача разрешений на строительство, разрешений на ввод объектов в эксплуатацию при осуществлении строительства, реконструкции объектов капитального строительства, расположенных на территории Поселения;
- иные полномочия, определенные федеральными нормативными правовыми актами, федеральными нормативными правовыми актами Томской области, Уставом и нормативными правовыми актами Поселения.

Статья 4. Полномочия Комиссии по подготовке проекта правил землепользования и застройки

Комиссия по подготовке проекта правил землепользования и застройки муниципального образования (далее - Комиссия) формируется в целях обеспечения реализации настоящих Правил и является постоянно действующим органом по решению вопросов землепользования и застройки. Комиссия формируется на основании постановления главы администрации Поселения и осуществляет свою деятельность в соответствии с настоящими Правилами и Законом Томской области от 11.01.2007 № 8-оз “О составе и порядке деятельности комиссии по подготовке проекта правил землепользования и застройки муниципальных образований Томской области”.

К полномочиям Комиссии относятся:

- организация подготовки проекта правил землепользования и застройки, а также его доработки в случае несоответствия проекта землепользования и застройки требованиям технических регламентов, генеральному плану поселения, схеме территориального планирования района, схемам территориального планирования субъектов Российской Федерации, схемам территориального планирования Российской Федерации;
- рассмотрение предложений о внесении изменений в Правила и подготовка соответствующего заключения.

ГЛАВА 3. ПОЛОЖЕНИЕ ОБ ИЗМЕНЕНИИ ВИДОВ РАЗРЕШЕННОГО ИСПОЛЬЗОВАНИЯ ЗЕМЕЛЬНЫХ УЧАСТКОВ И ОБЪЕКТОВ КАПИТАЛЬНОГО СТРОИТЕЛЬСТВА ФИЗИЧЕСКИМИ И ЮРИДИЧЕСКИМИ ЛИЦАМИ

Статья 5. Порядок изменения видов разрешенного использования земельных участков и объектов капитального строительства

Изменение одного вида разрешенного использования земельных участков и объектов капитального строительства на другой вид такого использования осуществляется в соответствии с видами разрешенного использования, установленными градостроительным регламентом при условии соблюдения требований технических регламентов.

Перечень видов разрешенного использования земельных участков и объектов капитального строительства принят в соответствии с приказом Росреестра от 10.11.2020 № 412 «Об утверждении классификатора видов разрешенного использования земельных участков».

Основные и вспомогательные виды разрешенного использования земельных участков и объектов капитального строительства правообладателями земельных участков и объектов капитального строительства, за исключением органов государственной власти, органов местного самоуправления, государственных и муниципальных учреждений, государственных и муниципальных унитарных предприятий, выбираются самостоятельно без дополнительных разрешений и согласования.

Решения об изменении одного вида разрешенного использования земельных участков и объектов капитального строительства, расположенных на землях, на которые действие градостроительных регламентов не распространяется или для которых градостроительные регламенты не устанавливаются, на другой вид такого использования принимаются в соответствии с федеральными законами.

В случае если правообладатель земельного участка и(или) объекта капитального строительства запрашивает изменение вида разрешенного использования разрешение на условно разрешенный вид использования, применяется порядок предоставления разрешения на условно разрешенный вид использования земельного участка или объекта капитального строительства, установленный статьей 39 Градостроительного кодекса Российской Федерации и статьей 6 настоящих Правил.

Внесение соответствующих изменений в единый государственный реестр недвижимости (ЕГРН) обеспечивает правообладатель земельного участка или объекта капитального строительства.

Статья 6. Порядок предоставления разрешения на условно разрешенный вид использования земельного участка или объекта капитального строительства

Предоставление разрешения на условно разрешенный вид использования земельного участка или объекта капитального строительства осуществляется в порядке статьи 39 Градостроительного кодекса Российской Федерации.

Физическое или юридическое лицо, заинтересованное в предоставлении разрешения на условно разрешенный вид использования земельного участка или объекта капитального строительства (далее - разрешение на условно разрешенный вид использования), направляет заявление о предоставлении разрешения на условно разрешенный вид использования в Комиссию.

Заявление о предоставлении разрешения на условно разрешенный вид использования может быть направлено в форме электронного документа, подписанного электронной подписью в соответствии с требованиями Федерального закона от 06.04.2011 № 63-ФЗ «Об электронной подписи».

Проект решения о предоставлении разрешения на условно разрешенный вид использования подлежит рассмотрению на общественных обсуждениях или на публичных слушаниях, проводимых в порядке, установленном Градостроительным Кодексом РФ.

Срок проведения общественных обсуждений или публичных слушаний со дня оповещения жителей Поселения об их проведении до дня опубликования заключения о результатах общественных обсуждений или публичных слушаний определяется уставом Поселения и (или) нормативным правовым актом Совета Поселения и не может быть более одного месяца.

На основании заключения о результатах общественных обсуждений или публичных слушаний по проекту решения о предоставлении разрешения на условно разрешенный вид использования Комиссия осуществляет подготовку рекомендаций о предоставлении разрешения на условно разрешенный вид использования или об отказе в предоставлении такого разрешения с указанием причин принятого решения и направляет их главе Поселения.

На основании рекомендаций Комиссии глава Поселения в течение трех дней со дня поступления таких рекомендаций принимает решение о предоставлении разрешения на условно разрешенный вид использования или об отказе в предоставлении такого разрешения. Указанное решение подлежит опубликованию в порядке, установленном для официального опубликования муниципальных правовых актов, иной официальной информации, и размещается на официальном сайте Поселения (при его наличии) в сети «Интернет».

Расходы, связанные с организацией и проведением общественных обсуждений или публичных слушаний по проекту решения о предоставлении разрешения на условно разрешенный вид использования, несет физическое или юридическое лицо, заинтересованное в предоставлении такого разрешения.

Физическое или юридическое лицо вправе оспорить в судебном порядке решение о предоставлении разрешения на условно разрешенный вид использования или об отказе в предоставлении такого разрешения.

Статья 7. Порядок предоставления разрешения на отклонение от предельных параметров разрешенного строительства, реконструкции объектов капитального строительства

Предоставление разрешения на отклонение от предельных параметров разрешенного строительства, реконструкции объектов капитального строительства осуществляется по основаниям и в порядке статьи 40 Градостроительного кодекса Российской Федерации.

Правообладатели земельных участков, размеры которых меньше установленных градостроительным регламентом минимальных размеров земельных участков либо конфигурация, инженерно-геологические или иные характеристики которых неблагоприятны для застройки, вправе обратиться за разрешениями на отклонение от предельных параметров разрешенного строительства, реконструкции объектов капитального строительства.

Правообладатели земельных участков вправе обратиться за разрешениями на отклонение от предельных параметров разрешенного строительства, реконструкции объектов капитального строительства, если такое отклонение необходимо в целях однократного изменения одного или нескольких предельных параметров разрешенного строительства, реконструкции объектов капитального строительства, установленных градостроительным регламентом для конкретной территориальной зоны, не более чем на десять процентов.

Отклонение от предельных параметров разрешенного строительства, реконструкции объектов капитального строительства разрешается для отдельного земельного участка при соблюдении требований технических регламентов. Отклонение от предельных параметров разрешенного строительства, реконструкции объектов капитального строительства в части предельного количества этажей, предельной высоты зданий, строений, сооружений и требований к архитектурным решениям объектов капитального строительства в границах территорий исторических поселений федерального или регионального значения не допускается.

Заинтересованное в получении разрешения на отклонение от предельных параметров разрешенного строительства, реконструкции объектов капитального строительства лицо направляет в комиссию заявление о предоставлении такого разрешения.

Вопрос о предоставлении разрешения на отклонение от предельных параметров разрешенного строительства, реконструкции объектов капитального строительства подлежит обсуждению на публичных слушаниях, с учетом положений, предусмотренных ст. 39 Градостроительного кодекса Российской Федерации. Расходы, связанные с организацией и проведением публичных слушаний по вопросу о предоставлении разрешения на отклонение от предельных параметров разрешенного строительства, реконструкции объектов капитального строительства, несет физическое или юридическое лицо, заинтересованное в предоставлении такого разрешения. Заявление о предоставлении разрешения на отклонение от предельных параметров разрешенного строительства, реконструкции объектов капитального строительства может быть направлено в форме электронного документа, подписанного электронной подписью.

На основании заключения о результатах общественных обсуждений или публичных слушаний по проекту решения о предоставлении разрешения на отклонение от предельных параметров разрешенного строительства, реконструкции объектов капитального строительства Комиссия в течение пятнадцати рабочих дней со дня окончания таких обсуждений или слушаний

осуществляет подготовку рекомендаций о предоставлении такого разрешения или об отказе в предоставлении такого разрешения с указанием причин принятого решения и направляет указанные рекомендации главе местной администрации.

Глава Поселения в течение семи дней со дня поступления указанных рекомендаций принимает решение о предоставлении разрешения на отклонение от предельных параметров разрешенного строительства, реконструкции объектов капитального строительства или об отказе в предоставлении такого разрешения с указанием причин принятого решения.

Физическое или юридическое лицо вправе оспорить в судебном порядке решение о предоставлении разрешения на отклонение от предельных параметров разрешенного строительства, реконструкции объектов капитального строительства или об отказе в предоставлении такого разрешения.

ГЛАВА 4. ПОЛОЖЕНИЕ О ПОДГОТОВКЕ ДОКУМЕНТАЦИИ ПО ПЛАНИРОВКЕ ТЕРРИТОРИИ ОРГАНАМИ МЕСТНОГО САМОУПРАВЛЕНИЯ

Статья 8. Общие положения о подготовке документации по планировке территории

Подготовка документации по планировке территории осуществляется на основании генерального плана Поселения в целях обеспечения устойчивого развития территории, в том числе выделения элементов планировочной структуры, установления границ земельных участков, установления границ зон планируемого размещения объектов капитального строительства.

Подготовка документации по планировке территории в целях размещения объекта капитального строительства является обязательной в следующих случаях:

– необходимо изъятие земельных участков для государственных или муниципальных нужд в связи с размещением объекта капитального строительства федерального, регионального или местного значения;

– необходимы установление, изменение или отмена красных линий;

– необходимо образование земельных участков в случае, если в соответствии с земельным законодательством образование земельных участков осуществляется только в соответствии с проектом межевания территории;

– размещение объекта капитального строительства планируется на территориях двух и более муниципальных образований, имеющих общую границу (за исключением случая, если размещение такого объекта капитального строительства планируется осуществлять на землях или земельных участках, находящихся в государственной или муниципальной собственности, и для размещения такого объекта капитального строительства не требуется предоставление земельных участков, находящихся в государственной или муниципальной собственности, и установление сервитутов);

– планируются строительство, реконструкция линейного объекта (за исключением случая, если размещение линейного объекта планируется осуществлять на землях или земельных участках, находящихся в государственной или муниципальной собственности, и для размещения такого линейного объекта не требуются предоставление земельных участков, находящихся в государственной или муниципальной собственности, и установление сервитутов). Правительством Российской Федерации могут быть установлены иные случаи, при которых для строительства, реконструкции линейного объекта не требуется подготовка документации по планировке территории;

– планируется размещение объекта капитального строительства, не являющегося линейным объектом, и необходимых для обеспечения его функционирования объектов капитального строительства в границах особо охраняемой природной территории или в границах земель лесного фонда;

– планируется осуществление комплексного развития территории;

– планируется строительство объектов индивидуального жилищного строительства с привлечением денежных средств участников долевого строительства в соответствии с Федеральным законом от 30.12.2004 № 214-ФЗ «Об участии в долевом строительстве многоквартирных домов и иных объектов недвижимости и о внесении изменений в некоторые законодательные акты Российской Федерации».

Состав и содержание документации по планировке территории устанавливается в соответствии со статьями 42 - 44 Градостроительного кодекса Российской Федерации. Подготовка документации по планировке территории осуществляется согласно статьям 45, 46 Градостроительного кодекса Российской Федерации.

Органы местного самоуправления Поселения, принимают решение о подготовке документации по планировке территории, обеспечивают подготовку документации по планировке территории, и утверждают документацию по планировке территории в границах поселения, городского округа.

Принятие решения о подготовке документации по планировке территории, обеспечение подготовки документации по планировке территории и утверждение документации по планировке территории, предусматривающей размещение объекта местного значения поселения, финансирование строительства, реконструкции которого осуществляется полностью за счет средств местного бюджета поселения и размещение которого планируется на территориях двух и более поселений, имеющих общую границу, в границах муниципального района, осуществляются органом местного самоуправления поселения, за счет средств местного бюджета которого планируется финансирование строительства, реконструкции такого объекта, по согласованию с иными поселениями, на территориях которых планируются строительство, реконструкция такого объекта. Предоставление согласования или отказа в согласовании документации по планировке территории органу местного самоуправления поселения, за счет средств местного бюджета которого планируется финансирование строительства, реконструкции такого объекта, осуществляется органами местного самоуправления поселений, на территориях которых планируются строительство, реконструкция такого объекта, в течение десяти рабочих дней со дня поступления им указанной документации.

В случае отказа в согласовании документации по планировке территории одним или несколькими органами местного самоуправления поселений, на территориях которых планируются строительство, реконструкция объекта местного значения поселения, утверждение документации по планировке территории осуществляется уполномоченным органом местного самоуправления муниципального района с учетом результатов рассмотрения разногласий согласительной комиссией, требования к составу и порядку работы которой устанавливаются Правительством Российской Федерации.

Подготовка документации по планировке территории осуществляется Администрацией Поселения самостоятельно, подведомственными указанным органам государственными, муниципальными (бюджетными или автономными) учреждениями либо привлекаемыми ими на основании государственного или муниципального контракта, заключенного по итогам размещения заказа в соответствии с законодательством Российской Федерации о контрактной системе в сфере закупок товаров, работ, услуг для обеспечения государственных и муниципальных нужд, иными лицами, за исключением случаев, предусмотренных частью 1.1 статьи 45 Градостроительного Кодекса Российской Федерации. Подготовка документации по планировке территории, в том числе предусматривающей размещение объектов федерального значения, объектов регионального значения, объектов местного значения, может осуществляться физическими или юридическими лицами за счет их средств.

Порядок подготовки и утверждения проекта планировки территории в отношении территорий исторических поселений федерального и регионального значения устанавливается соответственно Правительством Российской Федерации, законами или иными нормативными правовыми актами субъектов Российской Федерации.

Уполномоченный орган местного самоуправления обеспечивает опубликование указанной документации по планировке территории (проектов планировки территории и проектов межевания территории) в порядке, установленном для официального опубликования муниципальных правовых актов, иной официальной информации, и размещает информацию о такой документации на официальном сайте муниципального образования (при его наличии) в сети «Интернет».

При разработке документации по планировке территории на основании решения органа местного самоуправления Поселения указанное решение принимается Главой Поселения путем издания постановления, в котором определяются границы соответствующей территории, порядок и сроки подготовки документации, ее содержание.

Указанное решение подлежит опубликованию в порядке, установленном для официального опубликования муниципальных правовых актов, иной официальной информации, и размещает

информацию о такой документации на официальном сайте муниципального образования (при его наличии) в сети «Интернет».

Со дня опубликования решения о подготовке документации по планировке территории физические или юридические лица вправе представить в Администрацию Поселения свои предложения о порядке, сроках подготовки и содержании документации по планировке территории.

Администрация Поселения в течение двадцати рабочих дней со дня поступления документации по планировке территории, решение об утверждении которой принимается в соответствии с Градостроительным Кодексом Российской Федерации органом местного самоуправления поселения, осуществляет проверку такой документации на соответствие требованиям, указанным в части 10 статьи 45 Градостроительного кодекса Российской Федерации. По результатам проверки Администрация Поселения обеспечивают рассмотрение документации по планировке территории на общественных обсуждениях или публичных слушаниях либо отклоняют такую документацию и направляют ее на доработку.

Проекты планировки территории и проекты межевания территории, решение об утверждении которых принимается в соответствии с Градостроительным Кодексом Российской Федерации Администрация Поселения, до их утверждения подлежат обязательному рассмотрению на общественных обсуждениях или публичных слушаниях, организуемых Комиссией.

Администрация Поселения с учетом протокола общественных обсуждений или публичных слушаний по проекту планировки территории и проекту межевания территории и заключения о результатах общественных обсуждений или публичных слушаний принимает решение об утверждении документации по планировке территории или отклоняет такую документацию и направляет на доработку не позднее чем через двадцать рабочих дней со дня опубликования заключения о результатах общественных обсуждений или публичных слушаний.

Утвержденная документация по планировке территории (проекты планировки территории и проекты межевания территории) подлежит опубликованию в порядке, установленном для официального опубликования муниципальных правовых актов, иной официальной информации, и размещается на официальном сайте поселения (при его наличии) в сети «Интернет».

ГЛАВА 5. ПОЛОЖЕНИЕ О ПРОВЕДЕНИИ ОБЩЕСТВЕННЫХ ОБСУЖДЕНИЙ ИЛИ ПУБЛИЧНЫХ СЛУШАНИЙ ПО ВОПРОСАМ ЗЕМЛЕПОЛЬЗОВАНИЯ И ЗАСТРОЙКИ

Статья 9. Проведение общественных обсуждений или публичных слушаний по вопросам землепользования и застройки

Общественные обсуждения или публичные слушания по вопросам землепользования и застройки Муниципального образования проводятся в целях соблюдения прав человека на благоприятные условия жизнедеятельности, прав и законных интересов правообладателей земельных участков и объектов капитального строительства.

Общественные обсуждения или публичные слушания проводятся в случаях:

- предоставления разрешения на условно разрешенный вид использования земельного участка или объекта капитального строительства;
- предоставления разрешения на отклонение от предельных параметров разрешенного строительства, реконструкции объектов капитального строительства;
- подготовки проекта планировки территории, проектов межевания территории, проектов правил благоустройства территорий;
- подготовки проекта Правил и внесения в них изменений;
- подготовки проекта Генерального плана Поселения и внесения в него изменений.

Общественные обсуждения или публичные слушания проводятся Комиссией по землепользованию и застройке на основании решения Главы Поселения. Проведение общественных обсуждений или публичных слушаний осуществляется в соответствии с Положением о публичных слушаниях, утвержденным Советом Поселения.

Общественные обсуждения или публичные слушания по проекту Генерального плана Поселения и по проектам, предусматривающим внесение изменений в Генеральный план

Поселения, проводятся в каждом населенном пункте Поселения, за исключением случаев, установленных Градостроительным Кодексом РФ.

В случае подготовки изменений в Генеральный план Поселения в связи с принятием решения о комплексном развитии территории общественные обсуждения или публичные слушания могут проводиться в границах территории, в отношении которой принято решение о комплексном развитии территории.

В случае подготовки изменений в Генеральный план Поселения применительно к территории одного или нескольких населенных пунктов, их частей общественные обсуждения или публичные слушания проводятся в границах территории, в отношении которой принято решение о подготовке предложений о внесении в Генеральный план изменений.

При проведении общественных обсуждений или публичных слушаний в целях обеспечения участников общественных обсуждений или публичных слушаний равными возможностями для участия в общественных обсуждениях или публичных слушаниях территория населенного пункта может быть разделена на части.

Результаты общественных обсуждений или публичных слушаний носят рекомендательный характер для органов местного самоуправления Поселения.

Общественные обсуждения или публичные слушания о проекте решения Совета о внесении изменений в Правила проводятся в течение 1 месяца с момента оповещения жителей Поселения об их проведении до дня опубликования заключения о результатах общественных обсуждений или публичных слушаний.

Общественные обсуждения или публичные слушания по вопросам предоставления разрешения на условно разрешенный вид использования земельного участка или объекта капитального строительства, на отклонение от предельных параметров разрешенного строительства, реконструкции объектов капитального строительства проводятся в течение одного месяца со дня оповещения жителей Поселения об их проведении до дня опубликования заключения о результатах общественных обсуждений или публичных слушаний.

Срок проведения общественных обсуждений или публичных слушаний по проектам планировки территории и проектам межевания территории, подготовленным в составе документации по планировке территории на основании решения Администрации Поселения, а также по проекту генерального плана Поселения составляет со дня оповещения жителей Поселения об их проведении до дня опубликования заключения о результатах общественных обсуждений или публичных слушаний не менее четырнадцати дней и более тридцати дней.

ГЛАВА 6. ПОЛОЖЕНИЕ О ВНЕСЕНИИ ИЗМЕНЕНИЙ В ПРАВИЛА ЗЕМЛЕПОЛЬЗОВАНИЯ И ЗАСТРОЙКИ

Статья 10. Порядок внесения изменений в Правила землепользования и застройки

Подготовка и утверждение правил землепользования и застройки, а также внесение в них изменений осуществляется в порядке, установленном статьями 31, 32, 33 Градостроительного кодекса Российской Федерации.

Основаниями для рассмотрения главой Поселения вопроса о внесении изменений в Правила являются:

- несоответствие Правил генеральному плану Поселения, схеме территориального планирования района, возникшее в результате внесения в генеральный план Поселения или схему территориального планирования района изменений;

- поступление от уполномоченного Правительством Российской Федерации федерального органа исполнительной власти обязательного для исполнения в сроки, установленные законодательством Российской Федерации, предписания об устранении нарушений ограничений использования объектов недвижимости, установленных на приаэродромной территории, которые допущены в правилах землепользования и застройки поселения, городского округа, межселенной территории;

- поступление предложений об изменении границ территориальных зон, изменении градостроительных регламентов;

– несоответствие сведений о местоположении границ зон с особыми условиями использования территорий, территорий объектов культурного наследия, отображенных на карте градостроительного зонирования, содержащемуся в Едином государственном реестре недвижимости описанию местоположения границ указанных зон, территорий;

– несоответствие установленных градостроительным регламентом ограничений использования земельных участков и объектов капитального строительства, расположенных полностью или частично в границах зон с особыми условиями использования территорий, территорий достопримечательных мест федерального, регионального и местного значения, содержащимся в Едином государственном реестре недвижимости ограничениям использования объектов недвижимости в пределах таких зон, территорий;

– установление, изменение, прекращение существования зоны с особыми условиями использования территории, установление, изменение границ территории объекта культурного наследия, территории исторического поселения федерального значения, территории исторического поселения регионального значения;

– принятие решения о комплексном развитии территории;

– обнаружение мест захоронений погибших при защите Отечества, расположенных в границах муниципальных образований.

Предложения о внесении изменений в правила землепользования и застройки в Комиссию по подготовке проекта правил землепользования и застройки (далее - Комиссия) направляются:

– федеральными органами исполнительной власти в случаях, если Правила могут воспрепятствовать функционированию, размещению объектов капитального строительства федерального значения;

– органами исполнительной власти Томской области в случаях, если Правила могут воспрепятствовать функционированию, размещению объектов капитального строительства регионального значения;

– органами местного самоуправления Района в случаях, если Правила могут воспрепятствовать функционированию, размещению объектов капитального строительства местного значения;

– органами местного самоуправления Поселения в случаях, если необходимо совершенствовать порядок регулирования землепользования и застройки на территории Поселения;

– органами местного самоуправления в случаях обнаружения мест захоронений погибших при защите Отечества, расположенных в границах муниципальных образований;

– физическими или юридическими лицами в инициативном порядке либо в случаях, если в результате применения Правил земельные участки и объекты капитального строительства не используются эффективно, причиняется вред их правообладателям, снижается стоимость земельных участков и объектов капитального строительства, не реализуются права и законные интересы граждан и их объединений;

– уполномоченным федеральным органом исполнительной власти или юридическим лицом, обеспечивающим реализацию принятого Правительством Российской Федерации решения о комплексном развитии территории, которое создано Российской Федерацией или в уставном (складочном) капитале которого доля Российской Федерации составляет более 50 процентов, или дочерним обществом, в уставном (складочном) капитале которого более 50 процентов долей принадлежит такому юридическому лицу (далее - юридическое лицо, определенное Российской Федерацией);

– высшим исполнительным органом государственной власти субъекта Российской Федерации, органом местного самоуправления, принявшими решение о комплексном развитии территории, юридическим лицом, определенным субъектом Российской Федерации и обеспечивающим реализацию принятого субъектом Российской Федерации, главой местной администрации решения о комплексном развитии территории, которое создано субъектом Российской Федерации, муниципальным образованием или в уставном (складочном) капитале которого доля субъекта Российской Федерации, муниципального образования составляет более 50 процентов, или дочерним обществом, в уставном (складочном) капитале которого более 50 процентов долей принадлежит такому юридическому лицу (далее - юридическое лицо, определенное субъектом Российской Федерации), либо лицом, с которым заключен договор о

комплексном развитии территории в целях реализации решения о комплексном развитии территории.

Комиссия в течение двадцати пяти дней со дня поступления предложения о внесении изменения в правила землепользования и застройки осуществляет подготовку заключения, в котором содержатся рекомендации о внесении в соответствии с поступившим предложением изменения в Правила землепользования и застройки или об отклонении такого предложения с указанием причин отклонения, и направляет это заключение главе Поселения.

Глава Поселения с учетом рекомендаций, содержащихся в заключении Комиссии, в течение двадцати пяти дней принимает решение о подготовке проекта о внесении изменения в Правила или об отклонении предложения о внесении изменения в Правила с указанием причин отклонения и направляет копию такого решения заявителем.

ГЛАВА 7. ПОЛОЖЕНИЕ О РЕГУЛИРОВАНИИ ИНЫХ ВОПРОСОВ ЗЕМЛЕПОЛЬЗОВАНИЯ И ЗАСТРОЙКИ

Статья 11. Муниципальный земельный контроль в сфере землепользования

Муниципальный земельный контроль на территории Поселения осуществляется в соответствии с законодательством Российской Федерации.

ЧАСТЬ II. ГРАДОСТРОИТЕЛЬНЫЕ РЕГЛАМЕНТЫ

ГЛАВА 8. ОБЩИЕ ПОЛОЖЕНИЯ И ТРЕБОВАНИЯ

Статья 12. Общие положения по градостроительным регламентам

Градостроительный регламент определяет правовой режим земельных участков, а также всего, что находится над и под поверхностью земельных участков и используется в процессе их застройки и последующей эксплуатации объектов капитального строительства.

Градостроительные регламенты установлены с учетом:

– фактического использования земельных участков и объектов капитального строительства в границах территориальной зоны;

– возможности сочетания в пределах одной территориальной зоны различных видов существующего и планируемого использования земельных участков и объектов капитального строительства;

– функциональных зон и характеристик их планируемого развития, определенных Генеральным планом Поселения;

– видов территориальных зон, определенных настоящими Правилами;

– территорий охраны объектов культурного наследия, а также особо охраняемых территорий, иных природных объектов.

Действие градостроительного регламента распространяется в равной мере на земельные участки и объекты капитального строительства, расположенные в пределах границ территориальной зоны.

Действие градостроительного регламента не распространяется на земельные участки:

– в границах территорий памятников и ансамблей, включенных в единый государственный реестр объектов культурного наследия (памятников истории и культуры) народов Российской Федерации, а также в границах территорий памятников или ансамблей, которые являются выявленными объектами культурного наследия и решения о режиме содержания, параметрах реставрации, консервации, воссоздания, ремонта приспособлении которых принимаются в порядке, установленном законодательством Российской Федерации об охране объектов культурного наследия;

– в границах территорий общего пользования;

– занятые линейными объектами;

– предоставленные для добычи полезных ископаемых.

Использование земельных участков, на которые действие градостроительных регламентов не распространяется, определяется уполномоченными федеральными органами исполнительной власти, органами государственной власти Томской области и Администрацией Поселения, осуществляющими в пределах их компетенции распоряжение землями, в соответствии с земельным законодательством.

В градостроительном регламенте в отношении земельных участков и объектов капитального строительства, расположенных в пределах соответствующей территориальной зоны, указываются:

– виды разрешенного использования земельных участков и объектов капитального строительства;

– предельные (минимальные и (или) максимальные) размеры земельных участков и предельные параметры разрешенного строительства, реконструкции объектов капитального строительства;

– ограничения использования земельных участков и объектов капитального строительства, устанавливаемые в соответствии с законодательством Российской Федерации.

Статья 13. Перечень территориальных зон

На территории населенных пунктов Поселения установлены следующие территориальные зоны:

Кодовое	Наименование территориальной зоны	Наименование населенного
---------	-----------------------------------	--------------------------

обозначение		пункта
Ж	Жилая зона	с. Новый Васюган
МФ	Многофункциональная зона	с. Новый Васюган
ОД	Общественно-деловая зона	с. Новый Васюган
П	Производственная зона	с. Новый Васюган
Т	Зона транспортной инфраструктуры	с. Новый Васюган
Р	Зона рекреационного назначения и природного ландшафта	с. Новый Васюган, д. Айполово
Сп	Зона специального назначения, связанная с захоронениями	с. Новый Васюган, д. Айполово
С	Зона твердых коммунальных отходов	с. Новый Васюган
РЗ	Резервная зона	с. Новый Васюган, д. Айполово

Статья 14. Виды разрешенного использования земельных участков и объектов капитального строительства

Для каждого земельного участка и иного объекта недвижимости разрешенным считается такое использование, которое соответствует градостроительному регламенту.

Разрешенное использование земельных участков и объектов капитального строительства может быть следующих видов:

– основные виды разрешенного использования, которые не могут быть запрещены при условии соблюдения особых градостроительных требований к формированию земельных участков и объектов капитального строительства и технических требований по подготовке проектной документации и строительству;

– вспомогательные виды разрешенного использования, допустимые лишь в качестве дополнительных к основным видам использования и только совместно с ними;

– условно разрешенные виды использования.

Основные и вспомогательные виды разрешенного использования земельных участков и объектов капитального строительства правообладателями земельных участков и объектов капитального строительства, за исключением органов государственной власти, органов местного самоуправления муниципального образования, государственных и муниципальных учреждений, выбираются самостоятельно без дополнительных разрешений и согласования.

Решения об изменении одного вида разрешенного использования земельных участков и объектов капитального строительства, расположенных на землях, на которые действие градостроительных регламентов не распространяется, на другой вид такого использования, принимаются в соответствии с федеральными законами.

Параметры разрешенного использования земельных участков и параметры разрешенного строительства, реконструкции объектов капитального строительства включают:

– предельные размеры земельных участков, в том числе их площадь и линейные размеры, включая линейные размеры предельной ширины участков по фронту улиц, проездов и предельной глубины участков;

– минимальные отступы от границ земельных участков в целях определения мест допустимого размещения зданий, строений, сооружений, за пределами которых запрещено строительство зданий, строений, сооружений;

– предельное количество этажей или предельную высоту зданий, строений, сооружений;

– максимальный процент застройки в границах земельного участка, определяемый как отношение суммарной площади земельного участка, которая может быть застроена, ко всей площади земельного участка;

– иные предельные параметры разрешенного строительства, реконструкции объектов капитального строительства.

Размеры и параметры разрешенного использования земельных участков и объектов капитального строительства, а также их сочетания, не установленные градостроительным регламентом, устанавливаются согласно местным нормативам градостроительного

проектирования Каргасокского района и Поселения (при их наличии), а также региональным нормативам градостроительного проектирования Томской области.

Статья 15. Использование объектов недвижимости, не соответствующих установленному градостроительному регламенту

Земельные участки или объекты капитального строительства, виды разрешенного использования, предельные (минимальные и (или) максимальные) размеры и предельные параметры которых не соответствуют градостроительному регламенту, могут использоваться без установления срока приведения их в соответствие с градостроительным регламентом, за исключением случаев, если использование таких земельных участков и объектов капитального строительства опасно для жизни или здоровья человека, для окружающей среды, объектов культурного наследия.

Реконструкция таких объектов капитального строительства может осуществляться только путем приведения таких объектов в соответствие с градостроительным регламентом или путем уменьшения их несоответствия предельным параметрам разрешенного строительства, реконструкции. Изменение видов разрешенного использования указанных земельных участков и объектов капитального строительства может осуществляться путем приведения их в соответствие с видами разрешенного использования земельных участков и объектов капитального строительства, установленными градостроительным регламентом.

В случае, если использование таких земельных участков и объектов капитального строительства продолжается и опасно для жизни или здоровья человека, для окружающей среды, объектов культурного наследия, в соответствии с федеральными законами может быть наложен запрет на использование таких земельных участков и объектов.

Статья 16. Градостроительные регламенты в части ограничения использования земельных участков и объектов капитального строительства

Ограничения использования земельных участков и объектов капитального строительства, расположенных в пределах соответствующей территориальной зоны Поселения, устанавливаются в соответствии с законодательством Российской Федерации.

ГЛАВА 9. ГРАДОСТРОИТЕЛЬНЫЕ РЕГЛАМЕНТЫ

Статья 17. Жилая зона (Ж)

Основные виды разрешенного использования земельного участка (код вида разрешенного использования земельного участка)	Описание вида разрешенного использования земельного участка
Для индивидуального жилищного строительства (2.1)	Размещение жилого дома (отдельно стоящего здания количеством надземных этажей не более чем три, высотой не более двадцати метров, которое состоит из комнат и помещений вспомогательного использования, предназначенных для удовлетворения гражданами бытовых и иных нужд, связанных с их проживанием в таком здании, не предназначенного для раздела на самостоятельные объекты недвижимости); выращивание сельскохозяйственных культур; размещение гаражей для собственных нужд и хозяйственных построек
Малоэтажная многоквартирная жилая застройка (2.1.1)	Размещение малоэтажных многоквартирных домов (многоквартирные дома высотой до 4 этажей, включая мансардный); обустройство спортивных и детских площадок, площадок для отдыха; размещение объектов обслуживания

	<p>жилой застройки во встроенных, пристроенных и встроенно-пристроенных помещениях малоэтажного многоквартирного дома, если общая площадь таких помещений в малоэтажном многоквартирном доме не составляет более 15% общей площади помещений дома</p>
<p>Для ведения личного подсобного хозяйства (приусадебный земельный участок) (2.2)</p>	<p>Размещение жилого дома, указанного в описании вида разрешенного использования с кодом 2.1; производство сельскохозяйственной продукции; размещение гаража и иных вспомогательных сооружений; содержание сельскохозяйственных животных</p>
<p>Блокированная жилая застройка (2.3)</p>	<p>Размещение жилого дома, блокированного с другим жилым домом (другими жилыми домами) в одном ряду общей боковой стеной (общими боковыми стенами) без проемов и имеющего отдельный выход на земельный участок; разведение декоративных и плодовых деревьев, овощных и ягодных культур; размещение гаражей для собственных нужд и иных вспомогательных сооружений; обустройство спортивных и детских площадок, площадок для отдыха</p>
<p>Размещение гаражей для собственных нужд (2.7.2)</p>	<p>Размещение для собственных нужд отдельно стоящих гаражей и (или) гаражей, блокированных общими стенами с другими гаражами в одном ряду, имеющих общие с ними крышу, фундамент и коммуникации</p>
<p>Предоставление коммунальных услуг (3.1.1)</p>	<p>Размещение зданий и сооружений, обеспечивающих поставку воды, тепла, электричества, газа, отвод канализационных стоков, очистку и уборку объектов недвижимости (котельных, водозаборов, очистных сооружений, насосных станций, водопроводов, линий электропередач, трансформаторных подстанций, газопроводов, линий связи, телефонных станций, канализаций, стоянок, гаражей и мастерских для обслуживания уборочной и аварийной техники, сооружений, необходимых для сбора и плавки снега)</p>
<p>Оказание услуг связи (3.2.3)</p>	<p>Размещение зданий, предназначенных для размещения пунктов оказания услуг почтовой, телеграфной, междугородней и международной телефонной связи</p>
<p>Общежития (3.2.4)</p>	<p>Размещение зданий, предназначенных для размещения общежитий, предназначенных для проживания граждан на время их работы, службы или обучения, за исключением зданий, размещение которых предусмотрено содержанием вида разрешенного использования с кодом 4.7</p>
<p>Бытовое обслуживание (3.3)</p>	<p>Размещение объектов капитального строительства, предназначенных для оказания населению или организациям бытовых услуг (мастерские мелкого ремонта, ателье, бани, парикмахерские, прачечные, химчистки, похоронные бюро)</p>
<p>Амбулаторно-поликлиническое обслуживание (3.4.1)</p>	<p>Размещение объектов капитального строительства, предназначенных для оказания гражданам амбулаторно-поликлинической медицинской помощи (поликлиники, фельдшерские пункты, пункты здравоохранения, центры матери и ребенка, диагностические центры, молочные кухни, станции донорства крови, клинические лаборатории)</p>
<p>Осуществление религиозных обрядов (3.7.1)</p>	<p>Размещение зданий и сооружений, предназначенных для совершения религиозных обрядов и церемоний (в том числе</p>

	церкви, соборы, храмы, часовни, мечети, молельные дома, синагоги)
Амбулаторное ветеринарное обслуживание (3.10.1)	Размещение объектов капитального строительства, предназначенных для оказания ветеринарных услуг без содержания животных
Рынки (4.3)	Размещение объектов капитального строительства, сооружений, предназначенных для организации постоянной или временной торговли (ярмарка, рынок, базар), с учетом того, что каждое из торговых мест не располагает торговой площадью более 200 кв. м; размещение гаражей и (или) стоянок для автомобилей сотрудников и посетителей рынка
Магазины (4.4)	Размещение объектов капитального строительства, предназначенных для продажи товаров, торговая площадь которых составляет до 5000 кв. м
Общественное питание (4.6)	Размещение объектов капитального строительства в целях устройства мест общественного питания (рестораны, кафе, столовые, закусочные, бары)
Гостиничное обслуживание (4.7)	Размещение гостиниц
Ремонт автомобилей (4.9.1.4)	Размещение мастерских, предназначенных для ремонта и обслуживания автомобилей, и прочих объектов дорожного сервиса, а также размещение магазинов сопутствующей торговли
Обеспечение занятий спортом в помещениях (5.1.2)	Размещение спортивных клубов, спортивных залов, бассейнов, физкультурно-оздоровительных комплексов в зданиях и сооружениях
Площадки для занятий спортом (5.1.3)	Размещение площадок для занятия спортом и физкультурой на открытом воздухе (физкультурные площадки, беговые дорожки, поля для спортивной игры)
Обеспечение внутреннего правопорядка (8.3)	Размещение объектов капитального строительства, необходимых для подготовки и поддержания в готовности органов внутренних дел, Росгвардии и спасательных служб, в которых существует военизированная служба; размещение объектов гражданской обороны, за исключением объектов гражданской обороны, являющихся частями производственных зданий
Обеспечение деятельности в области гидрометеорологии и смежных с ней областях (3.9.1)	Размещение объектов капитального строительства, предназначенных для наблюдений за физическими и химическими процессами, происходящими в окружающей среде, определения ее гидрометеорологических, агрометеорологических и гелиогеофизических характеристик, уровня загрязнения атмосферного воздуха, почв, водных объектов, в том числе по гидробиологическим показателям, и околоземного - космического пространства, зданий и сооружений, используемых в области гидрометеорологии и смежных с ней областях (доплеровские метеорологические радиолокаторы, гидрологические посты и другие)
Стоянка транспортных средств (4.9.2)	Размещение стоянок (парковок) легковых автомобилей и других мототранспортных средств, в том числе мотоциклов, мотороллеров, мотоколясок, мопедов, скутеров, за исключением встроенных, пристроенных и встроенно-

	пристроенных стоянок
Связь (6.8)	Размещение объектов связи, радиовещания, телевидения, включая воздушные радиорелейные, надземные и подземные кабельные линии связи, линии радиофикации, антенные поля, усилительные пункты на кабельных линиях связи, инфраструктуру спутниковой связи и телерадиовещания, за исключением объектов связи, размещение которых предусмотрено содержанием видов разрешенного использования с кодами 3.1.1, 3.2.3
Размещение автомобильных дорог (7.2.1)	Размещение автомобильных дорог за пределами населенных пунктов и технически связанных с ними сооружений, придорожных стоянок (парковок) транспортных средств в границах городских улиц и дорог, за исключением предусмотренных видами разрешенного использования с кодами 2.7.1, 4.9, 7.2.3, а также некапитальных сооружений, предназначенных для охраны транспортных средств; размещение объектов, предназначенных для размещения постов органов внутренних дел, ответственных за безопасность дорожного движения
Улично-дорожная сеть (12.0.1)	Размещение объектов улично-дорожной сети: автомобильных дорог, трамвайных путей и пешеходных тротуаров в границах населенных пунктов, пешеходных переходов, бульваров, площадей, проездов, велодорожек и объектов велотранспортной и инженерной инфраструктуры; размещение придорожных стоянок (парковок) транспортных средств в границах городских улиц и дорог, за исключением предусмотренных видами разрешенного использования с кодами 2.7.1, 4.9, 7.2.3, а также некапитальных сооружений, предназначенных для охраны транспортных средств
Благоустройство территории (12.0.2)	Размещение декоративных, технических, планировочных, конструктивных устройств, элементов озеленения, различных видов оборудования и оформления, малых архитектурных форм, некапитальных нестационарных строений и сооружений, информационных щитов и указателей, применяемых как составные части благоустройства территории, общественных туалетов

Предельные (минимальные и (или) максимальные) размеры земельных участков и предельные параметры разрешенного строительства, реконструкции объектов капитального строительства в жилой зоне:

<p>Предельные (минимальные и (или) максимальные) размеры земельных участков для индивидуального жилищного строительства (2.1): минимальный — 300 кв.м; максимальный — 2500 кв.м.</p>
<p>Минимальные отступы от границ земельных участков в целях определения мест допустимого размещения зданий, строений, сооружений, за пределами которых запрещено строительство зданий, строений, сооружений, в том числе: от красной линии до линии застройки — 5 м; от усадебного, одно-двухквартирного и блокированного дома до границы соседнего приквартирного участка — 3 м; от постройки для содержания скота и птицы до границы соседнего приквартирного участка — 4 м; от других построек (бани, гаражи и др.) до границы соседнего приквартирного участка — 1 м; от стволов высокорослых деревьев до границы соседнего приквартирного участка — 4 м;</p>

от стволов среднерослых деревьев до границы соседнего приквартирного участка — 2 м; от кустарников до границы соседнего приквартирного участка — 1 м.
Предельное количество этажей или предельная высота зданий, строений, сооружений — не более 3 этажей.
Максимальный процент застройки в границах земельного участка, определяемый как отношение суммарной площади земельного участка, которая может быть застроена, ко всей площади земельного участка — 50%.
Ограничения и особенности использования земельных участков и объектов капитального строительства участков в жилой зоне:
Жилой дом должен отстоять от красной линии улиц не менее 5 м, от красной линии проездов – не менее 3 м. Расстояние от хозяйственных построек до красных линий улиц и проездов должно быть не менее 5 м. Линия застройки должна быть четко выражена, при этом ширина земельных участков («палисадников») от фасада зданий должна быть одинаковой.
До границы соседнего приусадебного участка расстояние по санитарно-бытовым условиям должно быть не менее: от усадебного, одно-двухквартирного и блокированного дома — 3 м; от постройки для содержания скота и птицы — 4 м; от других построек — 1 м; от стволов высокорослых деревьев — 4 м; от среднерослых деревьев — 2 м; от кустарников — 1 м.
Ограждение земельных участков должно быть: со стороны улицы — свето-воздухопроницаемой конструкции, единообразными на протяжении одного жилого квартала с обеих сторон улицы, высотой не более 1,8 м (допускается по согласованию с администрацией МО «Нововасюганское сельское поселение» устройство глухих ограждений со стороны улиц и проездов); со стороны соседних земельных участков – сетчатые или решетчатые, высотой не более 1,5 м. Ограждения так же могут быть: дощатые высотой не более 1,8 м, с расстоянием между досками от 5 до 10 см; штaketные высотой не более 1,2 м; плетень высотой не более 1,2 м; сетка - рабица высотой не более 1,8 м; металлические, пластиковые, бетонные высотой не более 1,8 м. На период строительства жилого дома устанавливается сплошной забор высотой не более 2 м.
Постройки для скота следует предусматривать на расстоянии не менее 15 м от окон жилых помещений.
Расстояние от окон жилых комнат усадебных, одно-двухквартирных домов до стен соседнего дома не менее 6 м.
Не допускается размещать со стороны улицы вспомогательные строения, за исключением гаражей.
Расстояние от надворного туалета до стен соседнего дома необходимо принимать не менее 12 м, до источника водоснабжения (колодца) — не менее 25 м
Запрещается размещать вывески площадью более одного квадратного метра и средств наружной рекламы на фасадах зданий и сооружений, на ограждении территорий без разрешения администрации МО «Нововасюганское сельское поселение».
На придомовом участке допускается по согласованию с санитарной службой установка небольшого количества действующих пчелиных ульев — не более 5 (при условии обеспечения мер безопасности для смежных домовладельцев (совладельцев), на расстоянии не менее 5 м от границ участка.

Статья 18. Многофункциональная зона (МФ)

Основные виды разрешенного использования земельного участка (код вида разрешенного использования земельного участка)	Описание вида разрешенного использования земельного участка
Для индивидуального жилищного строительства (2.1)	Размещение жилого дома (отдельно стоящего здания количеством надземных этажей не более чем три, высотой не более двадцати метров, которое состоит из комнат и помещений вспомогательного использования, предназначенных для удовлетворения гражданами бытовых и иных нужд, связанных с их проживанием в таком здании, не предназначенного для раздела на самостоятельные объекты недвижимости); выращивание сельскохозяйственных культур; размещение гаражей для собственных нужд и хозяйственных построек
Малоэтажная многоквартирная жилая застройка (2.1.1)	Размещение малоэтажных многоквартирных домов (многоквартирные дома высотой до 4 этажей, включая мансардный); обустройство спортивных и детских площадок, площадок для отдыха; размещение объектов обслуживания жилой застройки во встроенных, пристроенных и встроенно-пристроенных помещениях малоэтажного многоквартирного дома, если общая площадь таких помещений в малоэтажном многоквартирном доме не составляет более 15% общей площади помещений дома
Для ведения личного подсобного хозяйства (приусадебный земельный участок) (2.2)	Размещение жилого дома, указанного в описании вида разрешенного использования с кодом 2.1; производство сельскохозяйственной продукции; размещение гаража и иных вспомогательных сооружений; содержание сельскохозяйственных животных
Блокированная жилая застройка (2.3)	Размещение жилого дома, блокированного с другим жилым домом (другими жилыми домами) в одном ряду общей боковой стеной (общими боковыми стенами) без проемов и имеющего отдельный выход на земельный участок; разведение декоративных и плодовых деревьев, овощных и ягодных культур; размещение гаражей для собственных нужд и иных вспомогательных сооружений; обустройство спортивных и детских площадок, площадок для отдыха
Размещение гаражей для собственных нужд (2.7.2)	Размещение для собственных нужд отдельно стоящих гаражей и (или) гаражей, блокированных общими стенами с другими гаражами в одном ряду, имеющих общие с ними крышу, фундамент и коммуникации
Предоставление коммунальных услуг (3.1.1)	Размещение зданий и сооружений, обеспечивающих поставку воды, тепла, электричества, газа, отвод канализационных стоков, очистку и уборку объектов недвижимости (котельных, водозаборов, очистных сооружений, насосных станций, водопроводов, линий электропередач, трансформаторных подстанций, газопроводов, линий связи, телефонных станций, канализаций, стоянок, гаражей и мастерских для обслуживания уборочной и аварийной техники, сооружений, необходимых для сбора и плавки снега)
Оказание услуг связи (3.2.3)	Размещение зданий, предназначенных для размещения пунктов

	оказания услуг почтовой, телеграфной, междугородней и международной телефонной связи
Общежития (3.2.4)	Размещение зданий, предназначенных для размещения общежитий, предназначенных для проживания граждан на время их работы, службы или обучения, за исключением зданий, размещение которых предусмотрено содержанием вида разрешенного использования с кодом 4.7
Бытовое обслуживание (3.3)	Размещение объектов капитального строительства, предназначенных для оказания населению или организациям бытовых услуг (мастерские мелкого ремонта, ателье, бани, парикмахерские, прачечные, химчистки, похоронные бюро)
Амбулаторно-поликлиническое обслуживание (3.4.1)	Размещение объектов капитального строительства, предназначенных для оказания гражданам амбулаторно-поликлинической медицинской помощи (поликлиники, фельдшерские пункты, пункты здравоохранения, центры матери и ребенка, диагностические центры, молочные кухни, станции донорства крови, клинические лаборатории)
Осуществление религиозных обрядов (3.7.1)	Размещение зданий и сооружений, предназначенных для совершения религиозных обрядов и церемоний (в том числе церкви, соборы, храмы, часовни, мечети, молельные дома, синагоги)
Амбулаторное ветеринарное обслуживание (3.10.1)	Размещение объектов капитального строительства, предназначенных для оказания ветеринарных услуг без содержания животных
Рынки (4.3)	Размещение объектов капитального строительства, сооружений, предназначенных для организации постоянной или временной торговли (ярмарка, рынок, базар), с учетом того, что каждое из торговых мест не располагает торговой площадью более 200 кв. м; размещение гаражей и (или) стоянок для автомобилей сотрудников и посетителей рынка
Магазины (4.4)	Размещение объектов капитального строительства, предназначенных для продажи товаров, торговая площадь которых составляет до 5000 кв. м
Общественное питание (4.6)	Размещение объектов капитального строительства в целях устройства мест общественного питания (рестораны, кафе, столовые, закусочные, бары)
Гостиничное обслуживание (4.7)	Размещение гостиниц
Ремонт автомобилей (4.9.1.4)	Размещение мастерских, предназначенных для ремонта и обслуживания автомобилей, и прочих объектов дорожного сервиса, а также размещение магазинов сопутствующей торговли
Обеспечение занятий спортом в помещениях (5.1.2)	Размещение спортивных клубов, спортивных залов, бассейнов, физкультурно-оздоровительных комплексов в зданиях и сооружениях
Площадки для занятий спортом (5.1.3)	Размещение площадок для занятия спортом и физкультурой на открытом воздухе (физкультурные площадки, беговые дорожки, поля для спортивной игры)
Обеспечение внутреннего правопорядка (8.3)	Размещение объектов капитального строительства, необходимых для подготовки и поддержания в готовности органов внутренних дел, Росгвардии и спасательных служб, в

	которых существует военизированная служба; размещение объектов гражданской обороны, за исключением объектов гражданской обороны, являющихся частями производственных зданий
Дошкольное, начальное и среднее общее образование (3.5.1)	Размещение объектов капитального строительства, предназначенных для просвещения, дошкольного, начального и среднего общего образования (детские ясли, детские сады, школы, лицеи, гимназии, художественные, музыкальные школы, образовательные кружки и иные организации, осуществляющие деятельность по воспитанию, образованию и просвещению), в том числе зданий, спортивных сооружений, предназначенных для занятия обучающихся физической культурой и спортом
Объекты культурно-досуговой деятельности (3.6.1)	Размещение зданий, предназначенных для размещения музеев, выставочных залов, художественных галерей, домов культуры, библиотек, кинотеатров и кинозалов, театров, филармоний, концертных залов, планетариев
Парки культуры и отдыха (3.6.2)	Размещение парков культуры и отдыха
Государственное управление (3.8.1)	Размещение зданий, предназначенных для размещения государственных органов, государственного пенсионного фонда, органов местного самоуправления, судов, а также организаций, непосредственно обеспечивающих их деятельность или оказывающих государственные и (или) муниципальные услуги
Оборудованные площадки для занятий спортом (5.1.4)	Размещение сооружений для занятия спортом и физкультурой на открытом воздухе (теннисные корты, автодромы, мотодромы, трамплины, спортивные стрельбища)
Обеспечение деятельности в области гидрометеорологии и смежных с ней областях (3.9.1)	Размещение объектов капитального строительства, предназначенных для наблюдений за физическими и химическими процессами, происходящими в окружающей среде, определения ее гидрометеорологических, агрометеорологических и гелиогеофизических характеристик, уровня загрязнения атмосферного воздуха, почв, водных объектов, в том числе по гидробиологическим показателям, и околоземного - космического пространства, зданий и сооружений, используемых в области гидрометеорологии и смежных с ней областях (доплеровские метеорологические радиолокаторы, гидрологические посты и другие)
Стоянка транспортных средств (4.9.2)	Размещение стоянок (парковок) легковых автомобилей и других мототранспортных средств, в том числе мотоциклов, мотороллеров, мотоколясок, мопедов, скутеров, за исключением встроенных, пристроенных и встроенно-пристроенных стоянок
Связь (6.8)	Размещение объектов связи, радиовещания, телевидения, включая воздушные радиорелейные, надземные и подземные кабельные линии связи, линии радиофикации, антенные поля, усилительные пункты на кабельных линиях связи, инфраструктуру спутниковой связи и телерадиовещания, за исключением объектов связи, размещение которых предусмотрено содержанием видов разрешенного использования с кодами 3.1.1, 3.2.3

Размещение автомобильных дорог (7.2.1)	Размещение автомобильных дорог за пределами населенных пунктов и технически связанных с ними сооружений, придорожных стоянок (парковок) транспортных средств в границах городских улиц и дорог, за исключением предусмотренных видами разрешенного использования с кодами 2.7.1, 4.9, 7.2.3, а также некапитальных сооружений, предназначенных для охраны транспортных средств; размещение объектов, предназначенных для размещения постов органов внутренних дел, ответственных за безопасность дорожного движения
Улично-дорожная сеть (12.0.1)	Размещение объектов улично-дорожной сети: автомобильных дорог, трамвайных путей и пешеходных тротуаров в границах населенных пунктов, пешеходных переходов, бульваров, площадей, проездов, велодорожек и объектов велотранспортной и инженерной инфраструктуры; размещение придорожных стоянок (парковок) транспортных средств в границах городских улиц и дорог, за исключением предусмотренных видами разрешенного использования с кодами 2.7.1, 4.9, 7.2.3, а также некапитальных сооружений, предназначенных для охраны транспортных средств
Благоустройство территории (12.0.2)	Размещение декоративных, технических, планировочных, конструктивных устройств, элементов озеленения, различных видов оборудования и оформления, малых архитектурных форм, некапитальных нестационарных строений и сооружений, информационных щитов и указателей, применяемых как составные части благоустройства территории, общественных туалетов

Предельные (минимальные и (или) максимальные) размеры земельных участков и предельные параметры разрешенного строительства, реконструкции объектов капитального строительства в многофункциональной зоне:

<p>Предельные (минимальные и (или) максимальные) размеры земельных участков для индивидуального жилищного строительства (2.1): минимальный — 300 кв.м; максимальный — 2500 кв.м.</p>
<p>Минимальные отступы от границ земельных участков в целях определения мест допустимого размещения зданий, строений, сооружений, за пределами которых запрещено строительство зданий, строений, сооружений, в том числе: от красной линии до линии застройки — 5 м; от усадебного, одно-двухквартирного и блокированного дома до границы соседнего приквартирного участка — 3 м; от постройки для содержания скота и птицы до границы соседнего приквартирного участка — 4 м; от других построек (бани, гаражи и др.) до границы соседнего приквартирного участка — 1 м; от стволов высокорослых деревьев до границы соседнего приквартирного участка — 4 м; от стволов среднерослых деревьев до границы соседнего приквартирного участка — 2 м; от кустарников до границы соседнего приквартирного участка — 1 м.</p>
<p>Предельное количество этажей или предельная высота зданий, строений, сооружений — не более 3 этажей.</p>
<p>Максимальный процент застройки в границах земельного участка, определяемый как отношение суммарной площади земельного участка, которая может быть застроена, ко всей площади земельного участка — 50%.</p>

Ограничения и особенности использования земельных участков и объектов капитального строительства участков в многофункциональной зоне:

<p>Жилой дом должен отстоять от красной линии улиц не менее 5 м, от красной линии проездов – не менее 3 м.</p> <p>Расстояние от хозяйственных построек до красных линий улиц и проездов должно быть не менее 5 м.</p> <p>Линия застройки должна быть четко выражена, при этом ширина земельных участков («палисадников») от фасада зданий должна быть одинаковой.</p>
<p>До границы соседнего приусадебного участка расстояние по санитарно-бытовым условиям должно быть не менее:</p> <p>от усадебного, одно-двухквартирного и блокированного дома — 3 м;</p> <p>от постройки для содержания скота и птицы — 4 м;</p> <p>от других построек — 1 м;</p> <p>от стволов высокорослых деревьев — 4 м;</p> <p>от среднерослых деревьев — 2 м;</p> <p>от кустарников — 1 м.</p>
<p>Ограждение земельных участков должно быть:</p> <p>со стороны улицы — свето-воздухопроницаемой конструкции, единообразными на протяжении одного жилого квартала с обеих сторон улицы, высотой не более 1,8 м (допускается по согласованию с администрацией МО «Нововасюганское сельское поселение» устройство глухих ограждений со стороны улиц и проездов);</p> <p>со стороны соседних земельных участков – сетчатые или решетчатые, высотой не более 1,5 м.</p> <p>Ограждения так же могут быть:</p> <p>дощатые высотой не более 1,8 м, с расстоянием между досками от 5 до 10 см;</p> <p>штaketные высотой не более 1,2 м;</p> <p>плетень высотой не более 1,2 м;</p> <p>сетка - рабица высотой не более 1,8 м;</p> <p>металлические, пластиковые, бетонные высотой не более 1,8 м.</p> <p>На период строительства жилого дома устанавливается сплошной забор высотой не более 2 м.</p>
<p>Постройки для скота следует предусматривать на расстоянии не менее 15 м от окон жилых помещений.</p>
<p>Расстояние от окон жилых комнат усадебных, одно-двухквартирных домов до стен соседнего дома не менее 6 м.</p>
<p>Не допускается размещать со стороны улицы вспомогательные строения, за исключением гаражей.</p>
<p>Расстояние от надворного туалета до стен соседнего дома необходимо принимать не менее 12 м, до источника водоснабжения (колодца) — не менее 25 м</p>
<p>Запрещается размещать вывески площадью более одного квадратного метра и средств наружной рекламы на фасадах зданий и сооружений, на ограждении территорий без разрешения администрации МО «Нововасюганское сельское поселение».</p>
<p>На придомовом участке допускается по согласованию с санитарной службой установка небольшого количества действующих пчелиных ульев — не более 5 (при условии обеспечения мер безопасности для смежных домовладельцев (совладельцев), на расстоянии не менее 5 м от границ участка.</p>
<p>Ограждение земельных участков спортивных комплексов, стадионов, катков и других спортивных сооружений должно быть выполнено из стальной сетки, сварных или литых металлических секций или железобетонное решетчатое высотой не менее 2 м.</p>
<p>Ограждение открытых спортивных площадок должно быть выполнено из стальной сварной или плетеной сетки высотой от 2 м до 4,5 м.</p>
<p>Ограждение предприятий общественного питания, гостиниц может быть в виде живой изгороди или стальной сетки высотой не менее 1,6 м.</p>
<p>Ограждения объектов культурно - зрелищного назначения должны быть выполнены из стальной сетки или в виде живой изгороди высотой не менее 1,6 м.</p>

<p>Ограждения земельных участков общеобразовательных учреждений должны быть выполнены из стальной сетки высотой не менее 1,5 м, и вдоль него должны быть зеленые насаждения.</p>
<p>Ограждения земельных участков детских садов, яслей должны быть железобетонными решетчатыми или выполнены из стальной сетки и с полосой зеленых насаждений высотой не менее 1,6 м.</p>
<p>При проектировании оград допускается применять также местные материалы (за исключением кирпича) с учетом технической и экономической целесообразности. Применение кирпичной кладки допускается для доборных элементов ограждений, входов и въездов. Живая изгородь представляет собой рядовую (1 - 3 ряда) посадку кустарников и деревьев специальных пород. Выбор пород кустарников и деревьев для живых изгородей следует производить с учетом почвенно-климатических условий.</p>
<p>Расстояние от зданий дошкольных общеобразовательных учреждений и общеобразовательных школ:</p> <p>до красной линии — не менее 10 м;</p> <p>до стен жилых домов — исходя из норм инсоляции, освещенности и противопожарных норм в соответствии с СП 35-103-2001.</p>
<p>Участки дошкольных образовательных учреждений не должны примыкать непосредственно к магистральным улицам.</p>
<p>Площадь земельного участка:</p> <p>для вновь строящихся ДООУ с отдельно стоящим зданием принимается из расчета 40 м² на 1 место, при вместимости до 100 мест — 35 м² на 1 место;</p> <p>для встроенного здания ДООУ при вместимости более 100 мест — не менее 29 м² на 1 место.</p>
<p>Минимально допустимое расстояние от окон жилых зданий до площадок:</p> <p>для игр детей дошкольного и младшего школьного возраста — не менее 12 м;</p> <p>для отдыха взрослого населения — не менее 10 м;</p> <p>для хозяйственных целей — не менее 20 м;</p>
<p>Размещение зданий по красной линии допускается в условиях реконструкции сложившейся застройки при соответствующем обосновании и согласовании с уполномоченными органами местного самоуправления.</p>
<p>Дошкольные образовательные учреждения (далее - ДООУ) следует размещать в соответствии с требованиями СП 2.4.3648-20.</p>
<p>Лечебные учреждения размещаются в соответствии с требованиями СП 2.1.3678-20.</p>
<p>Нормативы вместимости объектов делового, общественного и коммерческого назначения, размещение земельных участков под склады, расстояния от объектов хранения автомобилей определяются в соответствии с СП 42.13330.2016 «Градостроительство. Планировка и застройка городских и сельских поселений».</p>
<p>Для культовых и религиозных зданий и сооружений:</p> <p>минимальная площадь земельных участков — 300 кв. м;</p> <p>максимальный процент застройки — 40 %;</p> <p>максимальная высота зданий, строений, сооружений от уровня земли — 50 м.</p>
<p>Размещение объектов пожарной охраны допускается с отступом от красной линии 10 м.</p>
<p>Размещение объектов, относящихся к V классу вредности по санитарной классификации, и соблюдение нормативной санитарно-защитной зоны не менее 50 м осуществляется при соблюдении следующих параметров:</p> <p>минимальная/максимальная площадь земельных участков – 1000 /3000 кв. м;</p> <p>максимальное количество надземных этажей зданий – 3 этажа;</p> <p>максимальный процент застройки в границах участка — 60 %;</p> <p>максимальная высота зданий от уровня земли до верха перекрытия последнего этажа (или конька кровли) — 12 м;</p> <p>величина грузооборота (принимаемая по большему из двух грузопотоков — прибытия или</p>

отправления): автомобилями в сутки до 2; расстояние от границ участка производственного предприятия до жилых зданий, участков дошкольных образовательных, общеобразовательных учреждений, учреждений здравоохранения и отдыха — не менее 50 м.
Максимальная высота линейных сетей инженерной технико-технологического обеспечения – до 6 м, за исключением вышек связи, опор ЛЭП и иных подобных объектов.
Ветеринарные лечебницы с содержанием животных имеют санитарно-защитную зону 100 м.
Меткооптовые рынки, рынки продовольственных и промышленных товаров и многофункциональные комплексы имеют санитарно-защитную зону 50 м.

Статья 19. Общественно-деловая зона (ОД)

Основные виды разрешенного использования земельного участка (код вида разрешенного использования земельного участка)	Описание вида разрешенного использования земельного участка
Малоэтажная многоквартирная жилая застройка (2.1.1)	Размещение малоэтажных многоквартирных домов (многоквартирные дома высотой до 4 этажей, включая мансардный); обустройство спортивных и детских площадок, площадок для отдыха; размещение объектов обслуживания жилой застройки во встроенных, пристроенных и встроенно-пристроенных помещениях малоэтажного многоквартирного дома, если общая площадь таких помещений в малоэтажном многоквартирном доме не составляет более 15% общей площади помещений дома
Блокированная жилая застройка (2.3)	Размещение жилого дома, блокированного с другим жилым домом (другими жилыми домами) в одном ряду общей боковой стеной (общими боковыми стенами) без проемов и имеющего отдельный выход на земельный участок; разведение декоративных и плодовых деревьев, овощных и ягодных культур; размещение гаражей для собственных нужд и иных вспомогательных сооружений; обустройство спортивных и детских площадок, площадок для отдыха
Размещение гаражей для собственных нужд (2.7.2)	Размещение для собственных нужд отдельно стоящих гаражей и (или) гаражей, блокированных общими стенами с другими гаражами в одном ряду, имеющих общие с ними крышу, фундамент и коммуникации
Предоставление коммунальных услуг (3.1.1)	Размещение зданий и сооружений, обеспечивающих поставку воды, тепла, электричества, газа, отвод канализационных стоков, очистку и уборку объектов недвижимости (котельных, водозаборов, очистных сооружений, насосных станций, водопроводов, линий электропередач, трансформаторных подстанций, газопроводов, линий связи, телефонных станций, канализаций, стоянок, гаражей и мастерских для обслуживания уборочной и аварийной техники, сооружений, необходимых для сбора и плавки снега)
Оказание услуг связи (3.2.3)	Размещение зданий, предназначенных для размещения пунктов оказания услуг почтовой, телеграфной, междугородней и международной телефонной связи
Общежития (3.2.4)	Размещение зданий, предназначенных для размещения

	общежитий, предназначенных для проживания граждан на время их работы, службы или обучения, за исключением зданий, размещение которых предусмотрено содержанием вида разрешенного использования с кодом 4.7
Бытовое обслуживание (3.3)	Размещение объектов капитального строительства, предназначенных для оказания населению или организациям бытовых услуг (мастерские мелкого ремонта, ателье, бани, парикмахерские, прачечные, химчистки, похоронные бюро)
Амбулаторно-поликлиническое обслуживание (3.4.1)	Размещение объектов капитального строительства, предназначенных для оказания гражданам амбулаторно-поликлинической медицинской помощи (поликлиники, фельдшерские пункты, пункты здравоохранения, центры матери и ребенка, диагностические центры, молочные кухни, станции донорства крови, клинические лаборатории)
Осуществление религиозных обрядов (3.7.1)	Размещение зданий и сооружений, предназначенных для совершения религиозных обрядов и церемоний (в том числе церкви, соборы, храмы, часовни, мечети, молельные дома, синагоги)
Амбулаторное ветеринарное обслуживание (3.10.1)	Размещение объектов капитального строительства, предназначенных для оказания ветеринарных услуг без содержания животных
Рынки (4.3)	Размещение объектов капитального строительства, сооружений, предназначенных для организации постоянной или временной торговли (ярмарка, рынок, базар), с учетом того, что каждое из торговых мест не располагает торговой площадью более 200 кв. м; размещение гаражей и (или) стоянок для автомобилей сотрудников и посетителей рынка
Магазины (4.4)	Размещение объектов капитального строительства, предназначенных для продажи товаров, торговая площадь которых составляет до 5000 кв. м
Общественное питание (4.6)	Размещение объектов капитального строительства в целях устройства мест общественного питания (рестораны, кафе, столовые, закусочные, бары)
Гостиничное обслуживание (4.7)	Размещение гостиниц
Ремонт автомобилей (4.9.1.4)	Размещение мастерских, предназначенных для ремонта и обслуживания автомобилей, и прочих объектов дорожного сервиса, а также размещение магазинов сопутствующей торговли
Обеспечение занятий спортом в помещениях (5.1.2)	Размещение спортивных клубов, спортивных залов, бассейнов, физкультурно-оздоровительных комплексов в зданиях и сооружениях
Площадки для занятий спортом (5.1.3)	Размещение площадок для занятия спортом и физкультурой на открытом воздухе (физкультурные площадки, беговые дорожки, поля для спортивной игры)
Обеспечение внутреннего правопорядка (8.3)	Размещение объектов капитального строительства, необходимых для подготовки и поддержания в готовности органов внутренних дел, Росгвардии и спасательных служб, в которых существует военизированная служба; размещение объектов гражданской обороны, за исключением объектов гражданской обороны, являющихся частями производственных

	зданий
Дошкольное, начальное и среднее общее образование (3.5.1)	Размещение объектов капитального строительства, предназначенных для просвещения, дошкольного, начального и среднего общего образования (детские ясли, детские сады, школы, лицеи, гимназии, художественные, музыкальные школы, образовательные кружки и иные организации, осуществляющие деятельность по воспитанию, образованию и просвещению), в том числе зданий, спортивных сооружений, предназначенных для занятия обучающихся физической культурой и спортом
Объекты культурно-досуговой деятельности (3.6.1)	Размещение зданий, предназначенных для размещения музеев, выставочных залов, художественных галерей, домов культуры, библиотек, кинотеатров и кинозалов, театров, филармоний, концертных залов, планетариев
Парки культуры и отдыха (3.6.2)	Размещение парков культуры и отдыха
Государственное управление (3.8.1)	Размещение зданий, предназначенных для размещения государственных органов, государственного пенсионного фонда, органов местного самоуправления, судов, а также организаций, непосредственно обеспечивающих их деятельность или оказывающих государственные и (или) муниципальные услуги
Оборудованные площадки для занятий спортом (5.1.4)	Размещение сооружений для занятия спортом и физкультурой на открытом воздухе (теннисные корты, автодромы, мотодромы, трамплины, спортивные стрельбища)
Обеспечение деятельности в области гидрометеорологии и смежных с ней областях (3.9.1)	Размещение объектов капитального строительства, предназначенных для наблюдений за физическими и химическими процессами, происходящими в окружающей среде, определения ее гидрометеорологических, агрометеорологических и гелиогеофизических характеристик, уровня загрязнения атмосферного воздуха, почв, водных объектов, в том числе по гидробиологическим показателям, и околоземного - космического пространства, зданий и сооружений, используемых в области гидрометеорологии и смежных с ней областях (доплеровские метеорологические радиолокаторы, гидрологические посты и другие)
Стоянка транспортных средств (4.9.2)	Размещение стоянок (парковок) легковых автомобилей и других мототранспортных средств, в том числе мотоциклов, мотороллеров, мотоколясок, мопедов, скутеров, за исключением встроенных, пристроенных и встроенно-пристроенных стоянок
Связь (6.8)	Размещение объектов связи, радиовещания, телевидения, включая воздушные радиорелейные, надземные и подземные кабельные линии связи, линии радиофикации, антенные поля, усилительные пункты на кабельных линиях связи, инфраструктуру спутниковой связи и телерадиовещания, за исключением объектов связи, размещение которых предусмотрено содержанием видов разрешенного использования с кодами 3.1.1, 3.2.3

Размещение автомобильных дорог (7.2.1)	Размещение автомобильных дорог за пределами населенных пунктов и технически связанных с ними сооружений, придорожных стоянок (парковок) транспортных средств в границах городских улиц и дорог, за исключением предусмотренных видами разрешенного использования с кодами 2.7.1, 4.9, 7.2.3, а также некапитальных сооружений, предназначенных для охраны транспортных средств; размещение объектов, предназначенных для размещения постов органов внутренних дел, ответственных за безопасность дорожного движения
Улично-дорожная сеть (12.0.1)	Размещение объектов улично-дорожной сети: автомобильных дорог, трамвайных путей и пешеходных тротуаров в границах населенных пунктов, пешеходных переходов, бульваров, площадей, проездов, велодорожек и объектов велотранспортной и инженерной инфраструктуры; размещение придорожных стоянок (парковок) транспортных средств в границах городских улиц и дорог, за исключением предусмотренных видами разрешенного использования с кодами 2.7.1, 4.9, 7.2.3, а также некапитальных сооружений, предназначенных для охраны транспортных средств
Благоустройство территории (12.0.2)	Размещение декоративных, технических, планировочных, конструктивных устройств, элементов озеленения, различных видов оборудования и оформления, малых архитектурных форм, некапитальных нестационарных строений и сооружений, информационных щитов и указателей, применяемых как составные части благоустройства территории, общественных туалетов

Предельные (минимальные и (или) максимальные) размеры земельных участков и предельные параметры разрешенного строительства, реконструкции объектов капитального строительства в общественно-деловой зоне не подлежат установлению.

Ограничения и особенности использования земельных участков и объектов капитального строительства участков в общественно-деловой зоне:

Ограждение земельных участков спортивных комплексов, стадионов, катков и других спортивных сооружений должно быть выполнено из стальной сетки, сварных или литых металлических секций или железобетонное решетчатое высотой не менее 2 м.
Ограждение открытых спортивных площадок должно быть выполнено из стальной сварной или плетеной сетки высотой от 2 м до 4,5 м.
Ограждение предприятий общественного питания, гостиниц может быть в виде живой изгороди или стальной сетки высотой не менее 1,6 м.
Ограждения объектов культурно - зрелищного назначения должны быть выполнены из стальной сетки или в виде живой изгороди высотой не менее 1,6 м.
Ограждения земельных участков общеобразовательных учреждений должны быть выполнены из стальной сетки высотой не менее 1,5 м, и вдоль него должны быть зеленые насаждения.
Ограждения земельных участков детских садов, яслей должны быть железобетонными решетчатыми или выполнены из стальной сетки и с полосой зеленых насаждений высотой не менее 1,6 м.
При проектировании оград допускается применять также местные материалы (за исключением кирпича) с учетом технической и экономической целесообразности. Применение кирпичной кладки допускается для доборных элементов ограждений, входов и въездов. Живая изгородь представляет собой рядовую (1 - 3 ряда) посадку кустарников и деревьев специальных пород. Выбор пород кустарников и деревьев для живых изгородей следует производить с учетом

почвенно-климатических условий.
<p>Расстояние от зданий дошкольных общеобразовательных учреждений и общеобразовательных школ:</p> <p>до красной линии — не менее 10 м;</p> <p>до стен жилых домов — исходя из норм инсоляции, освещенности и противопожарных норм в соответствии с СП 35-103-2001.</p>
Участки дошкольных образовательных учреждений не должны примыкать непосредственно к магистральным улицам.
<p>Площадь земельного участка:</p> <p>для вновь строящихся ДООУ с отдельно стоящим зданием принимается из расчета 40 м² на 1 место, при вместимости до 100 мест — 35 м² на 1 место;</p> <p>для встроенного здания ДООУ при вместимости более 100 мест — не менее 29 м² на 1 место.</p>
<p>Минимально допустимое расстояние от окон жилых зданий до площадок:</p> <p>для игр детей дошкольного и младшего школьного возраста — не менее 12 м;</p> <p>для отдыха взрослого населения — не менее 10 м;</p> <p>для хозяйственных целей — не менее 20 м;</p>
Размещение зданий по красной линии допускается в условиях реконструкции сложившейся застройки при соответствующем обосновании и согласовании с уполномоченными органами местного самоуправления.
Дошкольные образовательные учреждения (далее - ДООУ) следует размещать в соответствии с требованиями СП 2.4.3648-20.
Лечебные учреждения размещаются в соответствии с требованиями СП 2.1.3678-20.
Нормативы вместимости объектов делового, общественного и коммерческого назначения, размещение земельных участков под склады, расстояния от объектов хранения автомобилей определяются в соответствии с СП 42.13330.2016 «Градостроительство. Планировка и застройка городских и сельских поселений».
<p>Для культовых и религиозных зданий и сооружений:</p> <p>минимальная площадь земельных участков — 300 кв. м;</p> <p>максимальный процент застройки — 40 %;</p> <p>максимальная высота зданий, строений, сооружений от уровня земли — 50 м.</p>
Размещение объектов пожарной охраны допускается с отступом от красной линии 10 м.
<p>Размещение объектов, относящихся к V классу вредности по санитарной классификации, и соблюдение нормативной санитарно-защитной зоны не менее 50 м осуществляется при соблюдении следующих параметров:</p> <p>минимальная/максимальная площадь земельных участков – 1000 /3000 кв. м;</p> <p>максимальное количество надземных этажей зданий – 3 этажа;</p> <p>максимальный процент застройки в границах участка — 60 %;</p> <p>максимальная высота зданий от уровня земли до верха перекрытия последнего этажа (или конька кровли) — 12 м;</p> <p>величина грузооборота (принимаемая по большему из двух грузопотоков — прибытия или отправления): автомобилей в сутки до 2;</p> <p>расстояние от границ участка производственного предприятия до жилых зданий, участков дошкольных образовательных, общеобразовательных учреждений, учреждений здравоохранения и отдыха — не менее 50 м.</p>
Максимальная высота линейных сетей инженерной техничского обеспечения – до 6 м, за исключением вышек связи, опор ЛЭП и иных подобных объектов.
Ветеринарные лечебницы с содержанием животных имеют санитарно-защитную зону 100 м.
Меткооптовые рынки, рынки продовольственных и промышленных товаров и многофункциональные комплексы имеют санитарно-защитную зону 50 м.

Статья 20. Производственная зона (П)

Основные виды разрешенного использования земельного участка (код вида разрешенного использования земельного участка)	Описание вида разрешенного использования земельного участка
Служебные гаражи (4.9)	Размещение постоянных или временных гаражей, стоянок для хранения служебного автотранспорта, используемого в целях осуществления видов деятельности, предусмотренных видами разрешенного использования с кодами 3.0, 4.0, а также для стоянки и хранения транспортных средств общего пользования, в том числе в депо
Заправка транспортных средств (4.9.1.1.)	Размещение автозаправочных станций; размещение магазинов сопутствующей торговли, зданий для организации общественного питания в качестве объектов дорожного сервиса
Автомобильные мойки (4.9.1.3)	Размещение автомобильных моек, а также размещение магазинов сопутствующей торговли
Ремонт автомобилей (4.9.1.4)	Размещение мастерских, предназначенных для ремонта и обслуживания автомобилей, и прочих объектов дорожного сервиса, а также размещение магазинов сопутствующей торговли
Пищевая промышленность (6.4)	Размещение объектов пищевой промышленности, по переработке сельскохозяйственной продукции способом, приводящим к их переработке в иную продукцию (консервирование, копчение, хлебопечение), в том числе для производства напитков, алкогольных напитков и табачных изделий
Строительная промышленность (6.6)	Размещение объектов капитального строительства, предназначенных для производства: строительных материалов (кирпичей, пиломатериалов, цемента, крепежных материалов), бытового и строительного газового и сантехнического оборудования, лифтов и подъемников, столярной продукции, сборных домов или их частей и тому подобной продукции
Энергетика (6.7)	Размещение объектов гидроэнергетики, тепловых станций и других электростанций, размещение обслуживающих и вспомогательных для электростанций сооружений (золоотвалов, гидротехнических сооружений); размещение объектов электросетевого хозяйства, за исключением объектов энергетики, размещение которых предусмотрено содержанием вида разрешенного использования с кодом 3.1
Склад (6.9)	Размещение сооружений, имеющих назначение по временному хранению, распределению и перевалке грузов (за исключением хранения стратегических запасов), не являющихся частями производственных комплексов, на которых был создан груз: промышленные базы, склады, погрузочные терминалы и доки, нефтехранилища и нефтеналивные станции, газовые хранилища и обслуживающие их газоконденсатные и газоперекачивающие станции, элеваторы и продовольственные склады, за исключением железнодорожных перевалочных складов

Складские площадки (6.9.1)	Временное хранение, распределение и перевалка грузов (за исключением хранения стратегических запасов) на открытом воздухе
Обеспечение внутреннего правопорядка (8.3)	Размещение объектов капитального строительства, необходимых для подготовки и поддержания в готовности органов внутренних дел, Росгвардии и спасательных служб, в которых существует военизированная служба; размещение объектов гражданской обороны, за исключением объектов гражданской обороны, являющихся частями производственных зданий
Заготовка древесины (10.1)	Рубка лесных насаждений, выросших в природных условиях, в том числе гражданами для собственных нужд, частичная переработка, хранение и вывоз древесины, создание лесных дорог, размещение сооружений, необходимых для обработки и хранения древесины (лесных складов, лесопилен), охрана и восстановление лесов
Обеспечение деятельности в области гидрометеорологии и смежных с ней областях (3.9.1)	Размещение объектов капитального строительства, предназначенных для наблюдений за физическими и химическими процессами, происходящими в окружающей среде, определения ее гидрометеорологических, агрометеорологических и гелиогеофизических характеристик, уровня загрязнения атмосферного воздуха, почв, водных объектов, в том числе по гидробиологическим показателям, и околоземного - космического пространства, зданий и сооружений, используемых в области гидрометеорологии и смежных с ней областях (доплеровские метеорологические радиолокаторы, гидрологические посты и другие)
Стоянка транспортных средств (4.9.2)	Размещение стоянок (парковок) легковых автомобилей и других мототранспортных средств, в том числе мотоциклов, мотороллеров, мотоколясок, мопедов, скутеров, за исключением встроенных, пристроенных и встроенно-пристроенных стоянок
Связь (6.8)	Размещение объектов связи, радиовещания, телевидения, включая воздушные радиорелейные, надземные и подземные кабельные линии связи, линии радиофикации, антенные поля, усилительные пункты на кабельных линиях связи, инфраструктуру спутниковой связи и телерадиовещания, за исключением объектов связи, размещение которых предусмотрено содержанием видов разрешенного использования с кодами 3.1.1, 3.2.3
Размещение автомобильных дорог (7.2.1)	Размещение автомобильных дорог за пределами населенных пунктов и технически связанных с ними сооружений, придорожных стоянок (парковок) транспортных средств в границах городских улиц и дорог, за исключением предусмотренных видами разрешенного использования с кодами 2.7.1, 4.9, 7.2.3, а также некапитальных сооружений, предназначенных для охраны транспортных средств; размещение объектов, предназначенных для размещения постов органов внутренних дел, ответственных за безопасность дорожного движения
Улично-дорожная сеть (12.0.1)	Размещение объектов улично-дорожной сети: автомобильных дорог, трамвайных путей и пешеходных тротуаров в границах населенных пунктов, пешеходных переходов, бульваров,

	площадей, проездов, велодорожек и объектов велотранспортной и инженерной инфраструктуры; размещение придорожных стоянок (парковок) транспортных средств в границах городских улиц и дорог, за исключением предусмотренных видами разрешенного использования с кодами 2.7.1, 4.9, 7.2.3, а также некапитальных сооружений, предназначенных для охраны транспортных средств
Благоустройство территории (12.0.2)	Размещение декоративных, технических, планировочных, конструктивных устройств, элементов озеленения, различных видов оборудования и оформления, малых архитектурных форм, некапитальных нестационарных строений и сооружений, информационных щитов и указателей, применяемых как составные части благоустройства территории, общественных туалетов

Предельные (минимальные и (или) максимальные) размеры земельных участков и предельные параметры разрешенного строительства, реконструкции объектов капитального строительства в производственной зоне не подлежат установлению.

Статья 21. Зона транспортной инфраструктуры (Т)

Основные виды разрешенного использования земельного участка (код вида разрешенного использования земельного участка)	Описание вида разрешенного использования земельного участка
Заправка транспортных средств (4.9.1.1)	Размещение автозаправочных станций; размещение магазинов сопутствующей торговли, зданий для организации общественного питания в качестве объектов дорожного сервиса
Автомобильные мойки (4.9.1.3)	Размещение автомобильных моек, а также размещение магазинов сопутствующей торговли
Ремонт автомобилей (4.9.1.4)	Размещение мастерских, предназначенных для ремонта и обслуживания автомобилей, и прочих объектов дорожного сервиса, а также размещение магазинов сопутствующей торговли
Склад (6.9)	Размещение сооружений, имеющих назначение по временному хранению, распределению и перевалке грузов (за исключением хранения стратегических запасов), не являющихся частями производственных комплексов, на которых был создан груз: промышленные базы, склады, погрузочные терминалы и доки, нефтехранилища и нефтеналивные станции, газовые хранилища и обслуживающие их газоконденсатные и газоперекачивающие станции, элеваторы и продовольственные склады, за исключением железнодорожных перевалочных складов
Складские площадки (6.9.1)	Временное хранение, распределение и перевалка грузов (за исключением хранения стратегических запасов) на открытом воздухе
Водный транспорт (7.3)	Размещение искусственно созданных для судоходства внутренних водных путей, размещение объектов капитального строительства внутренних водных путей, размещение объектов капитального строительства морских портов, размещение объектов капитального строительства, в том числе морских и речных портов, причалов, пристаней, гидротехнических

	сооружений, навигационного оборудования и других объектов, необходимых для обеспечения судоходства и водных перевозок, заправки водного транспорта
Воздушный транспорт (7.4)	Размещение аэродромов, вертолетных площадок (вертодромов), обустройство мест для приводнения и причаливания гидросамолетов, размещение радиотехнического обеспечения полетов и прочих объектов, необходимых для взлета и приземления (приводнения) воздушных судов, размещение аэропортов (аэровокзалов) и иных объектов, необходимых для посадки и высадки пассажиров и их сопровождающего обслуживания и обеспечения их безопасности, а также размещение объектов, необходимых для погрузки, разгрузки и хранения грузов, перемещаемых воздушным путем; размещение объектов, предназначенных для технического обслуживания и ремонта воздушных судов
Обеспечение деятельности в области гидрометеорологии и смежных с ней областях (3.9.1)	Размещение объектов капитального строительства, предназначенных для наблюдений за физическими и химическими процессами, происходящими в окружающей среде, определения ее гидрометеорологических, агрометеорологических и гелиогеофизических характеристик, уровня загрязнения атмосферного воздуха, почв, водных объектов, в том числе по гидробиологическим показателям, и околоземного - космического пространства, зданий и сооружений, используемых в области гидрометеорологии и смежных с ней областях (доплеровские метеорологические радиолокаторы, гидрологические посты и другие)
Стоянка транспортных средств (4.9.2)	Размещение стоянок (парковок) легковых автомобилей и других мототранспортных средств, в том числе мотоциклов, мотороллеров, мотоколясок, мопедов, скутеров, за исключением встроенных, пристроенных и встроено-пристроенных стоянок
Связь (6.8)	Размещение объектов связи, радиовещания, телевидения, включая воздушные радиорелейные, надземные и подземные кабельные линии связи, линии радиофикации, антенные поля, усилительные пункты на кабельных линиях связи, инфраструктуру спутниковой связи и телерадиовещания, за исключением объектов связи, размещение которых предусмотрено содержанием видов разрешенного использования с кодами 3.1.1, 3.2.3
Размещение автомобильных дорог (7.2.1)	Размещение автомобильных дорог за пределами населенных пунктов и технически связанных с ними сооружений, придорожных стоянок (парковок) транспортных средств в границах городских улиц и дорог, за исключением предусмотренных видами разрешенного использования с кодами 2.7.1, 4.9, 7.2.3, а также некапитальных сооружений, предназначенных для охраны транспортных средств; размещение объектов, предназначенных для размещения постов органов внутренних дел, ответственных за безопасность дорожного движения
Улично-дорожная сеть (12.0.1)	Размещение объектов улично-дорожной сети: автомобильных дорог, трамвайных путей и пешеходных тротуаров в границах населенных пунктов, пешеходных переходов, бульваров, площадей, проездов, велодорожек и объектов велотранспортной

	и инженерной инфраструктуры; размещение придорожных стоянок (парковок) транспортных средств в границах городских улиц и дорог, за исключением предусмотренных видами разрешенного использования с кодами 2.7.1, 4.9, 7.2.3, а также некапитальных сооружений, предназначенных для охраны транспортных средств
Благоустройство территории (12.0.2)	Размещение декоративных, технических, планировочных, конструктивных устройств, элементов озеленения, различных видов оборудования и оформления, малых архитектурных форм, некапитальных нестационарных строений и сооружений, информационных щитов и указателей, применяемых как составные части благоустройства территории, общественных туалетов

Предельные (минимальные и (или) максимальные) размеры земельных участков и предельные параметры разрешенного строительства, реконструкции объектов капитального строительства в зоне транспортной инфраструктуры не подлежат установлению.

Статья 22. Зона рекреационного назначения и природного ландшафта (Р)

Основные виды разрешенного использования земельного участка (код вида разрешенного использования земельного участка)	Описание вида разрешенного использования земельного участка
Площадки для занятий спортом (5.1.3)	Размещение площадок для занятия спортом и физкультурой на открытом воздухе (физкультурные площадки, беговые дорожки, поля для спортивной игры)
Оборудованные площадки для занятий спортом (5.1.4)	Размещение сооружений для занятия спортом и физкультурой на открытом воздухе (теннисные корты, автодромы, мотодромы, трамплины, спортивные стрельбища)
Спортивные базы (5.1.7)	Размещение спортивных баз и лагерей, в которых осуществляется спортивная подготовка длительно проживающих в них лиц
Природно-оздоровительный туризм (5.2)	Размещение баз и палаточных лагерей для проведения походов и экскурсий по ознакомлению с природой, пеших и конных прогулок, устройство троп и дорожек, размещение щитов с познавательными сведениями об окружающей природной среде; осуществление необходимых природоохранных и природовосстановительных мероприятий
Туристическое обслуживание (5.2.1)	Размещение пансионатов, гостиниц, кемпингов, домов отдыха, не оказывающих услуги по лечению; размещение детских лагерей
Охота и рыбалка (5.3)	Обустройство мест охоты и рыбалки, в том числе размещение дома охотника или рыболова, сооружений, необходимых для восстановления и поддержания поголовья зверей или количества рыбы
Поля для гольфа или конных прогулок (5.5)	Обустройство мест для игры в гольф или осуществления конных прогулок, в том числе осуществление необходимых земляных работ и размещения вспомогательных сооружений; размещение конноспортивных манежей, не предусматривающих устройство трибун
Складские площадки (6.9.1)	Временное хранение, распределение и перевалка грузов (за

	исключением хранения стратегических запасов) на открытом воздухе
Деятельность по особой охране и изучению природы (9.0)	Сохранение и изучение растительного и животного мира путем создания особо охраняемых природных территорий, в границах которых хозяйственная деятельность, кроме деятельности, связанной с охраной и изучением природы, не допускается (государственные природные заповедники, национальные и природные парки, памятники природы, дендрологические парки, ботанические сады, оранжереи)
Охрана природных территорий (9.1)	Сохранение отдельных естественных качеств окружающей природной среды путем ограничения хозяйственной деятельности в данной зоне, в частности: создание и уход за запретными полосами, создание и уход за защитными лесами, в том числе городскими лесами, лесами в лесопарках, и иная хозяйственная деятельность, разрешенная в защитных лесах, соблюдение режима использования природных ресурсов в заказниках, сохранение свойств земель, являющихся особо ценными
Историко-культурная деятельность (9.3)	Сохранение и изучение объектов культурного наследия народов Российской Федерации (памятников истории и культуры), в том числе: объектов археологического наследия, достопримечательных мест, мест бытования исторических промыслов, производств и ремесел, исторических поселений, недействующих военных и гражданских захоронений, объектов культурного наследия, хозяйственная деятельность, являющаяся историческим промыслом или ремеслом, а также хозяйственная деятельность, обеспечивающая познавательный туризм
Заготовка лесных ресурсов (10.3)	Заготовка живицы, сбор недревесных лесных ресурсов, в том числе гражданами для собственных нужд, заготовка пищевых лесных ресурсов и дикорастущих растений, хранение, неглубокая переработка и вывоз добытых лесных ресурсов, размещение временных сооружений, необходимых для хранения и неглубокой переработки лесных ресурсов (сушилки, грибоварни, склады), охрана лесов
Водные объекты (11.0)	Ледники, снежники, ручьи, реки, озера, болота, территориальные моря и другие поверхностные водные объекты
Обеспечение деятельности в области гидрометеорологии и смежных с ней областях (3.9.1)	Размещение объектов капитального строительства, предназначенных для наблюдений за физическими и химическими процессами, происходящими в окружающей среде, определения ее гидрометеорологических, агрометеорологических и гелиогеофизических характеристик, уровня загрязнения атмосферного воздуха, почв, водных объектов, в том числе по гидробиологическим показателям, и околоземного - космического пространства, зданий и сооружений, используемых в области гидрометеорологии и смежных с ней областях (доплеровские метеорологические радиолокаторы, гидрологические посты и другие)
Стоянка транспортных средств (4.9.2)	Размещение стоянок (парковок) легковых автомобилей и других мототранспортных средств, в том числе мотоциклов, мотороллеров, мотоколясок, мопедов, скутеров, за исключением встроенных, пристроенных и встроено-пристроенных стоянок
Связь (6.8)	Размещение объектов связи, радиовещания, телевидения,

	включая воздушные радиорелейные, надземные и подземные кабельные линии связи, линии радиофикации, антенные поля, усилительные пункты на кабельных линиях связи, инфраструктуру спутниковой связи и телерадиовещания, за исключением объектов связи, размещение которых предусмотрено содержанием видов разрешенного использования с кодами 3.1.1, 3.2.3
Размещение автомобильных дорог (7.2.1)	Размещение автомобильных дорог за пределами населенных пунктов и технически связанных с ними сооружений, придорожных стоянок (парковок) транспортных средств в границах городских улиц и дорог, за исключением предусмотренных видами разрешенного использования с кодами 2.7.1, 4.9, 7.2.3, а также некапитальных сооружений, предназначенных для охраны транспортных средств; размещение объектов, предназначенных для размещения постов органов внутренних дел, ответственных за безопасность дорожного движения
Улично-дорожная сеть (12.0.1)	Размещение объектов улично-дорожной сети: автомобильных дорог, трамвайных путей и пешеходных тротуаров в границах населенных пунктов, пешеходных переходов, бульваров, площадей, проездов, велодорожек и объектов велотранспортной и инженерной инфраструктуры; размещение придорожных стоянок (парковок) транспортных средств в границах городских улиц и дорог, за исключением предусмотренных видами разрешенного использования с кодами 2.7.1, 4.9, 7.2.3, а также некапитальных сооружений, предназначенных для охраны транспортных средств
Благоустройство территории (12.0.2)	Размещение декоративных, технических, планировочных, конструктивных устройств, элементов озеленения, различных видов оборудования и оформления, малых архитектурных форм, некапитальных нестационарных строений и сооружений, информационных щитов и указателей, применяемых как составные части благоустройства территории, общественных туалетов

Предельные (минимальные и (или) максимальные) размеры земельных участков и предельные параметры разрешенного строительства, реконструкции объектов капитального строительства в зоне рекреационного назначения и природного ландшафта не подлежат установлению.

Статья 23. Зона специального назначения, связанная с захоронениями (Сп)

Основные виды разрешенного использования земельного участка (код вида разрешенного использования земельного участка)	Описание вида разрешенного использования земельного участка
Ритуальная деятельность (12.1)	Размещение кладбищ, крематориев и мест захоронения; размещение соответствующих культовых сооружений; осуществление деятельности по производству продукции ритуально-обрядового назначения
Обеспечение деятельности в области гидрометеорологии и	Размещение объектов капитального строительства, предназначенных для наблюдений за физическими и

смежных с ней областях (3.9.1)	химическими процессами, происходящими в окружающей среде, определения ее гидрометеорологических, агрометеорологических и гелиогеофизических характеристик, уровня загрязнения атмосферного воздуха, почв, водных объектов, в том числе по гидробиологическим показателям, и околоземного - космического пространства, зданий и сооружений, используемых в области гидрометеорологии и смежных с ней областях (доплеровские метеорологические радиолокаторы, гидрологические посты и другие)
Стоянка транспортных средств (4.9.2)	Размещение стоянок (парковок) легковых автомобилей и других мототранспортных средств, в том числе мотоциклов, мотороллеров, мотоколясок, мопедов, скутеров, за исключением встроенных, пристроенных и встроенно-пристроенных стоянок
Связь (6.8)	Размещение объектов связи, радиовещания, телевидения, включая воздушные радиорелейные, надземные и подземные кабельные линии связи, линии радиофикации, антенные поля, усилительные пункты на кабельных линиях связи, инфраструктуру спутниковой связи и телерадиовещания, за исключением объектов связи, размещение которых предусмотрено содержанием видов разрешенного использования с кодами 3.1.1, 3.2.3
Размещение автомобильных дорог (7.2.1)	Размещение автомобильных дорог за пределами населенных пунктов и технически связанных с ними сооружений, придорожных стоянок (парковок) транспортных средств в границах городских улиц и дорог, за исключением предусмотренных видами разрешенного использования с кодами 2.7.1, 4.9, 7.2.3, а также некапитальных сооружений, предназначенных для охраны транспортных средств; размещение объектов, предназначенных для размещения постов органов внутренних дел, ответственных за безопасность дорожного движения
Улично-дорожная сеть (12.0.1)	Размещение объектов улично-дорожной сети: автомобильных дорог, трамвайных путей и пешеходных тротуаров в границах населенных пунктов, пешеходных переходов, бульваров, площадей, проездов, велодорожек и объектов велотранспортной и инженерной инфраструктуры; размещение придорожных стоянок (парковок) транспортных средств в границах городских улиц и дорог, за исключением предусмотренных видами разрешенного использования с кодами 2.7.1, 4.9, 7.2.3, а также некапитальных сооружений, предназначенных для охраны транспортных средств
Благоустройство территории (12.0.2)	Размещение декоративных, технических, планировочных, конструктивных устройств, элементов озеленения, различных видов оборудования и оформления, малых архитектурных форм, некапитальных нестационарных строений и сооружений, информационных щитов и указателей, применяемых как составные части благоустройства территории, общественных туалетов

Предельные (минимальные и (или) максимальные) размеры земельных участков и предельные параметры разрешенного строительства, реконструкции объектов капитального строительства в зоне специального назначения, связанной с захоронениями, не подлежат установлению.

Ограничения и особенности использования земельных участков и объектов капитального строительства участков в зоне специального назначения, связанной с захоронениями:

Не разрешается размещать кладбища на территориях:

- первого и второго поясов зон санитарной охраны источников централизованного водоснабжения и минеральных источников;
- первой зоны санитарной охраны курортов;
- со стоянием грунтовых вод менее двух метров от поверхности земли при наиболее высоком их стоянии;
- на затапливаемых, подверженных оползням и обвалам, заболоченных;
- на берегах озер, рек и других открытых водоемов, используемых населением для хозяйственно-бытовых нужд, купания и культурно-оздоровительных целей.

Кладбища традиционного захоронения располагаются на расстоянии 6 м до красных линий и на расстоянии 100 м до стен жилых домов, учреждений образования и здравоохранения (при занимаемой площади до 10 га).

Санитарно-защитная зона от закрытых и сельских кладбищ составляет 50 м.

Площадь зеленых насаждений (деревьев и кустарников) должна составлять не менее 20% от территории кладбища.

Статья 24. Зона твердых коммунальных отходов (С)

Основные виды разрешенного использования земельного участка (код вида разрешенного использования земельного участка)	Описание вида разрешенного использования земельного участка
Специальная деятельность (12.2)	Размещение, хранение, захоронение, утилизация, накопление, обработка, обезвреживание отходов производства и потребления, медицинских отходов, биологических отходов, радиоактивных отходов, веществ, разрушающих озоновый слой, а также размещение объектов размещения отходов, захоронения, хранения, обезвреживания таких отходов (скотомогильников, мусоросжигательных и мусороперерабатывающих заводов, полигонов по захоронению и сортировке бытового мусора и отходов, мест сбора вещей для их вторичной переработки)
Обеспечение деятельности в области гидрометеорологии и смежных с ней областях (3.9.1)	Размещение объектов капитального строительства, предназначенных для наблюдений за физическими и химическими процессами, происходящими в окружающей среде, определения ее гидрометеорологических, агрометеорологических и гелиогеофизических характеристик, уровня загрязнения атмосферного воздуха, почв, водных объектов, в том числе по гидробиологическим показателям, и околоземного - космического пространства, зданий и сооружений, используемых в области гидрометеорологии и смежных с ней областях (доплеровские метеорологические радиолокаторы, гидрологические посты и другие)
Стоянка транспортных средств (4.9.2)	Размещение стоянок (парковок) легковых автомобилей и других мототранспортных средств, в том числе мотоциклов, мотороллеров, мотоколясок, мопедов, скутеров, за исключением встроенных, пристроенных и встроено-пристроенных стоянок
Связь (6.8)	Размещение объектов связи, радиовещания, телевидения, включая воздушные радиорелейные, надземные и подземные кабельные линии связи, линии радиофикации, антенные поля,

	усилительные пункты на кабельных линиях связи, инфраструктуру спутниковой связи и телерадиовещания, за исключением объектов связи, размещение которых предусмотрено содержанием видов разрешенного использования с кодами 3.1.1, 3.2.3
Размещение автомобильных дорог (7.2.1)	Размещение автомобильных дорог за пределами населенных пунктов и технически связанных с ними сооружений, придорожных стоянок (парковок) транспортных средств в границах городских улиц и дорог, за исключением предусмотренных видами разрешенного использования с кодами 2.7.1, 4.9, 7.2.3, а также некапитальных сооружений, предназначенных для охраны транспортных средств; размещение объектов, предназначенных для размещения постов органов внутренних дел, ответственных за безопасность дорожного движения
Улично-дорожная сеть (12.0.1)	Размещение объектов улично-дорожной сети: автомобильных дорог, трамвайных путей и пешеходных тротуаров в границах населенных пунктов, пешеходных переходов, бульваров, площадей, проездов, велодорожек и объектов велотранспортной и инженерной инфраструктуры; размещение придорожных стоянок (парковок) транспортных средств в границах городских улиц и дорог, за исключением предусмотренных видами разрешенного использования с кодами 2.7.1, 4.9, 7.2.3, а также некапитальных сооружений, предназначенных для охраны транспортных средств
Благоустройство территории (12.0.2)	Размещение декоративных, технических, планировочных, конструктивных устройств, элементов озеленения, различных видов оборудования и оформления, малых архитектурных форм, некапитальных нестационарных строений и сооружений, информационных щитов и указателей, применяемых как составные части благоустройства территории, общественных туалетов

Предельные (минимальные и (или) максимальные) размеры земельных участков и предельные параметры разрешенного строительства, реконструкции объектов капитального строительства в зоне твердых коммунальных отходов не подлежат установлению.

Статья 25. Резервная зона (РЗ)

Резервная зона предполагает возможность размещения земельных участков с видами разрешенного использования либо жилой зоны, либо производственной зоны, либо сельскохозяйственной зоны.

ЧАСТЬ III. КАРТЫ ГРАДОСТРОИТЕЛЬНОГО ЗОНИРОВАНИЯ

Статья 26. Общие положения

В состав Правил входят Карты градостроительного зонирования территории с. Новый Васюган, д. Айполово (далее — Карты).

На Картах установлены границы территориальных зон и отображены границы зон с особыми условиями использования территорий.

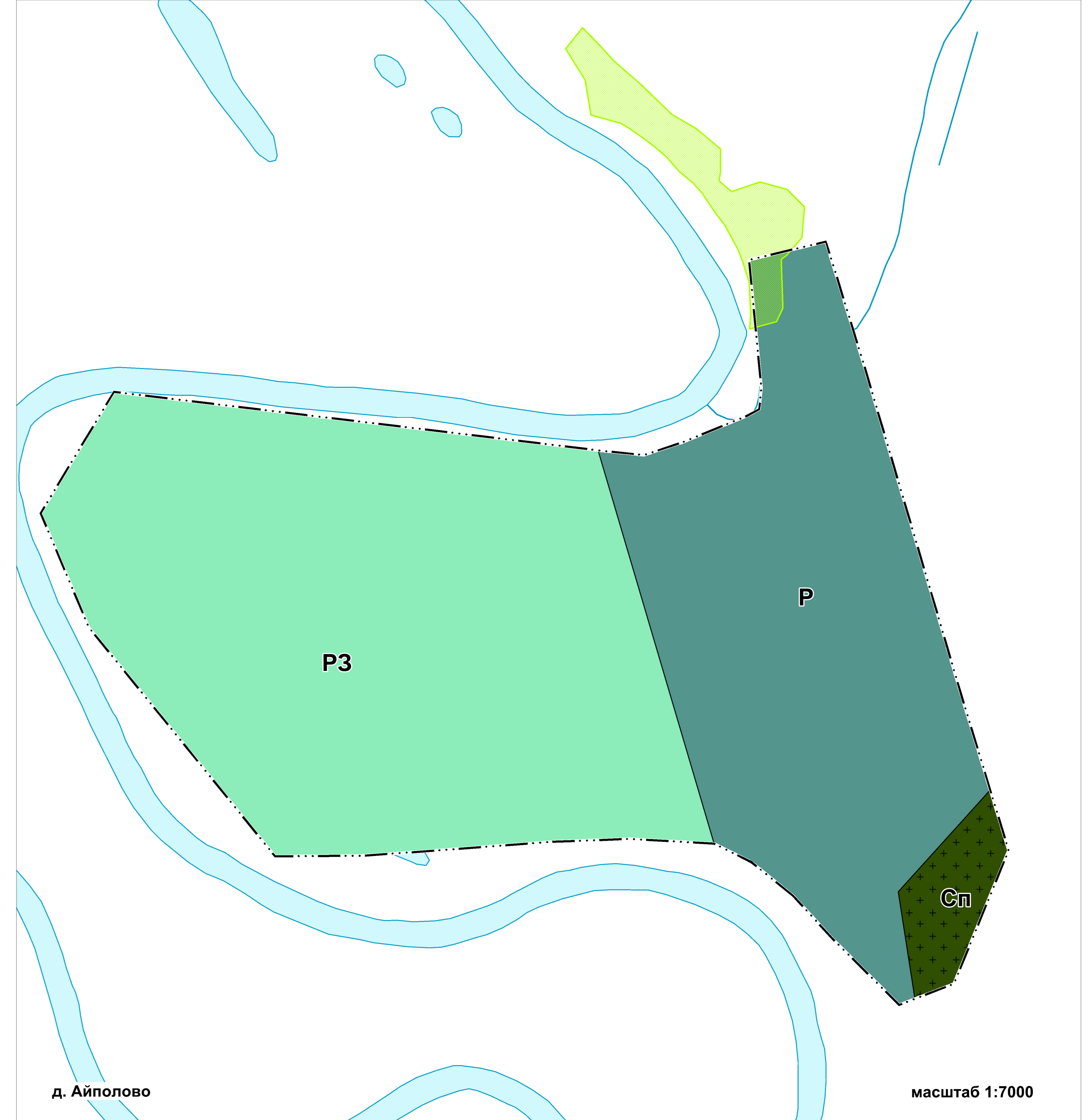
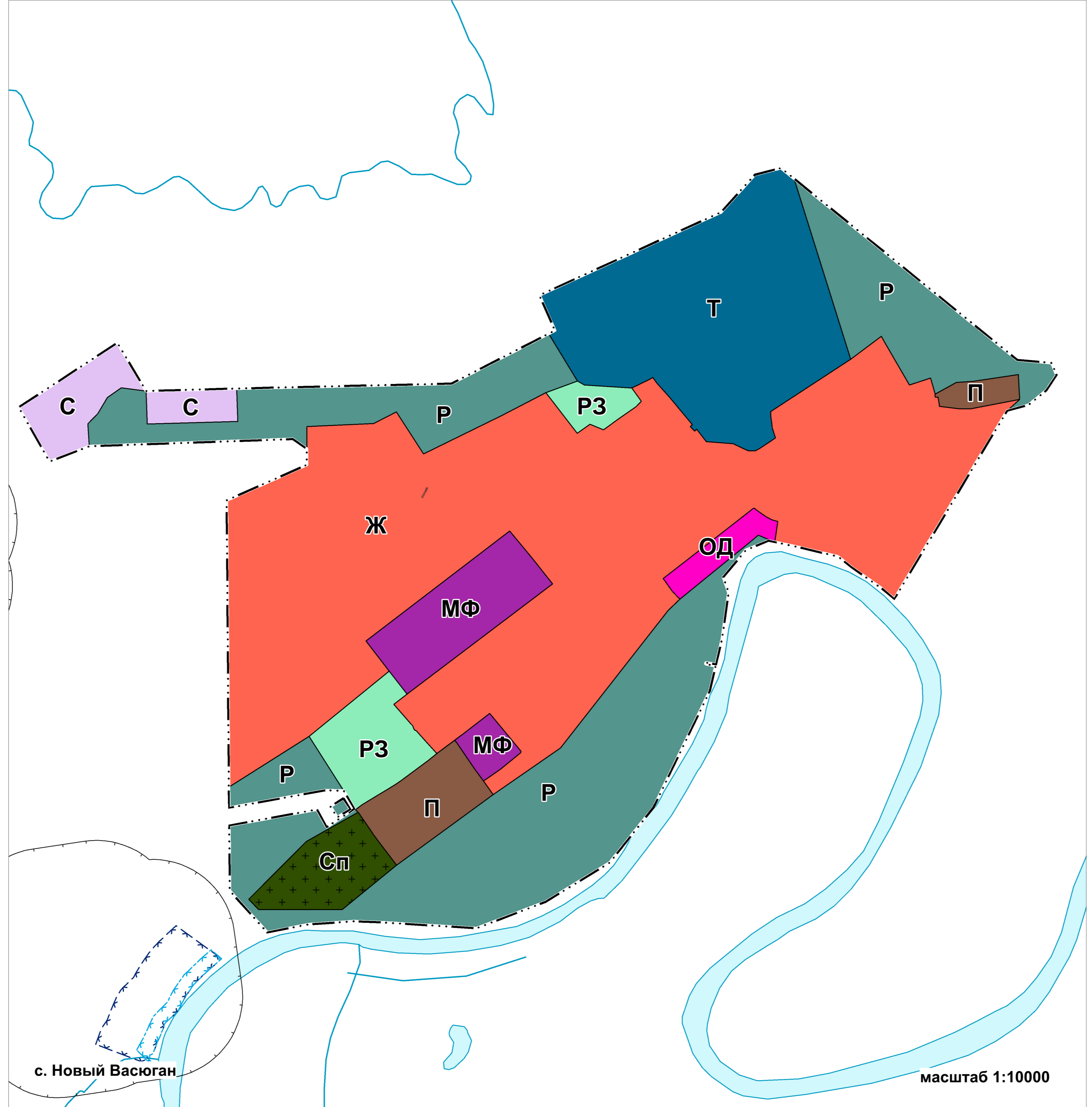
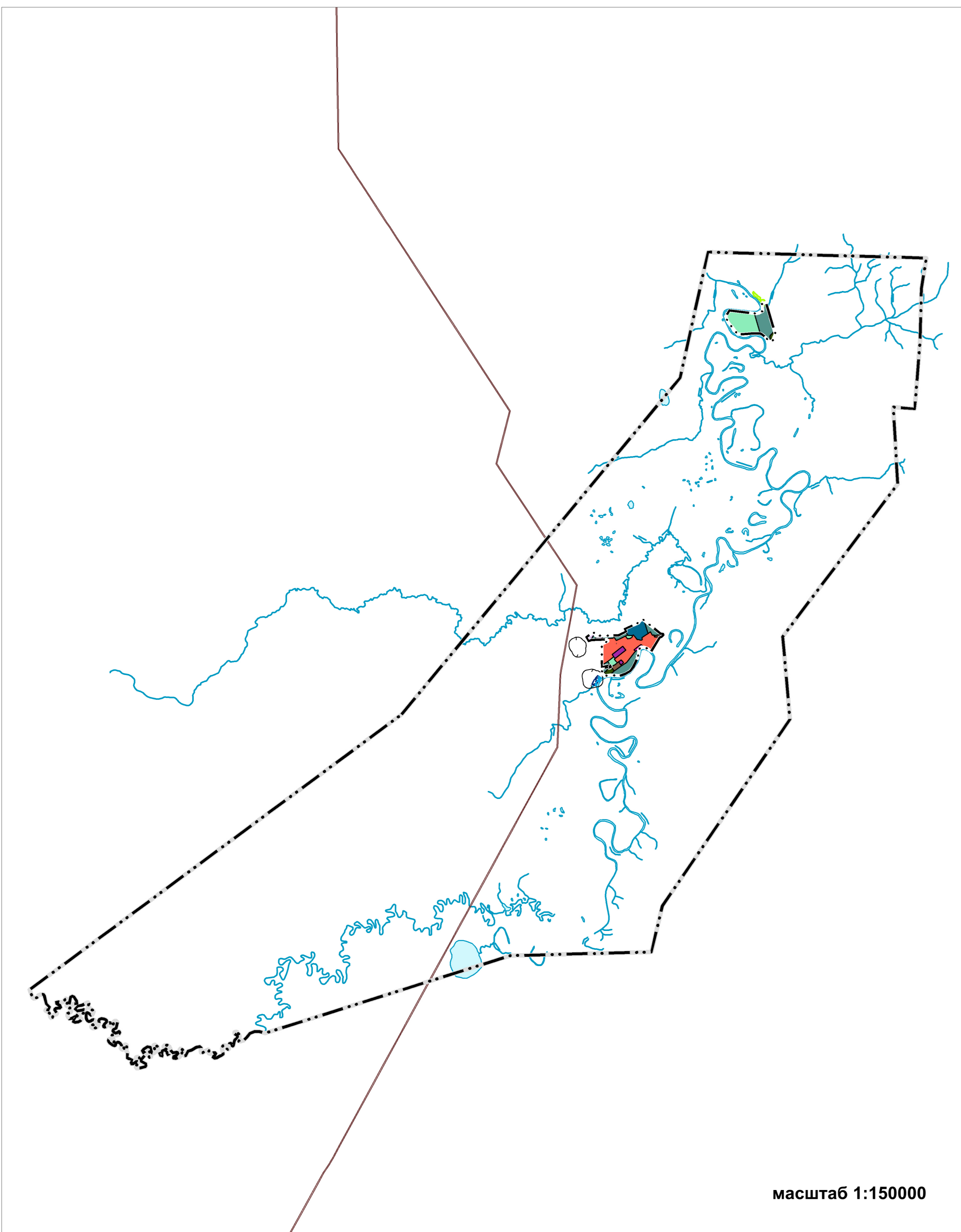
Границы территориальных зон установлены с учетом требования принадлежности каждого земельного участка только к одной территориальной зоне, сложившейся планировки территории и существующего землепользования.

Границы территориальных зон устанавливаются по осевым линиям магистралей, улиц, проездов, красным линиям, границам земельных участков, границам населенных пунктов, естественным границам природных объектов.

Границы зон с особыми условиями использования территорий, границы территорий объектов культурного наследия, устанавливаемые в соответствии с законодательством Российской Федерации, могут не совпадать с границами территориальных зон.

Статья 27. Карта градостроительного зонирования, совмещенная с картой зон с особыми условиями использования территории

Карта градостроительного зонирования муниципального образования "Нововасюганское сельское поселение" Кургасокского района Томской области, совмещенная с картой зон с особыми условиями использования территории



- Условные обозначения**
- Границы единиц административно-территориального деления Российской Федерации**
- граница сельского поселения
 - граница населенного пункта
- Территориальные зоны**
- Ж — жилая зона (Ж)
 - ОД — общественно-деловая зона (ОД)
 - МФ — многофункциональная зона (МФ)
 - П — производственная зона (П)
 - Т — зона транспортной инфраструктуры (Т)
 - Р — зона рекреационного назначения и природного ландшафта (Р)
 - Сп — зона специального назначения, связанная с захоронениями (Сп)
 - С — зона твердых коммунальных отходов (С)
 - РЗ — резервная зона (РЗ)
- Зоны с особыми условиями использования территории**
- Водоохранная зона
 - Прибрежная защитная полоса
 - Охранная зона объектов электроэнергетики (объектов электросетевого хозяйства и объектов по производству электрической энергии); (вдоль линий электропередачи, вокруг подстанций)
 - Санитарно-защитная зона предприятий, сооружений и иных объектов
 - Другие зоны, устанавливаемые в соответствии с законодательством Российской Федерации
- Поверхностные водные объекты**
- Водоток (река, ручей, канал)
 - Водоём (озеро, пруд, обводненный карьер, водохранилище)
- Особо охраняемые природные территории**
- Памятник природы

		Заказчик: Администрация Нововасюганского сельского поселения Кургасокского района Томской области	
		Правила землепользования и застройки муниципального образования "Нововасюганское сельское поселение" Кургасокского района Томской области	
директор	Файт В.К.	лист	листов
начальник отдела	Виклова Д.Л.	1	1
ведущий инженер	Евстегнеева Н.Ю.	Карта градостроительного зонирования совмещенная с картой зон с особыми условиями использования территории	
		Филиал ППК "Роскадастр" по Томской области 2023 г.	

ГРАФИЧЕСКОЕ ОПИСАНИЕ
местоположения границ территориальной зоны

жилая зона (Ж) Нововасюганского сельского поселения Кargasокского района Томской области
(наименование объекта, местоположение границ которого описано (далее - объект))

Раздел 1

Сведения об объекте		
№ п/п	Характеристики объекта	Описание характеристик
1	2	3
1	Местоположение объекта	Томская обл, Кargasокский р-н, Нововасюганское с/п
2	Площадь объекта +/- величина погрешности определения площади (Р+/- Дельта Р)	2159245 кв.м ± 316 кв.м
3	Иные характеристики объекта	-

Раздел 2

Сведения о местоположении границ объекта					
1. Система координат <u>МСК-70, зона 2</u>					
2. Сведения о характерных точках границ объекта					
Обозначение характерных точек границ	Координаты, м		Метод определения координат характерной точки	Средняя квадратическая погрешность положения характерной точки (M_t), м	Описание обозначения точка местности (при наличии)
	X	Y			
1	2	3	4	5	6
1	584215.53	2179234.07	Картометрический метод	1.00	–
2	584191.19	2179247.73	Картометрический метод	1.00	–
3	584038.27	2179336.25	Картометрический метод	1.00	–
4	584063.00	2179414.07	Картометрический метод	1.00	–
5	584007.76	2179429.40	Картометрический метод	1.00	–
6	584004.93	2179430.52	Картометрический метод	1.00	–
7	584000.60	2179430.64	Картометрический метод	1.00	–
8	583995.78	2179430.83	Картометрический метод	1.00	–
9	583993.45	2179431.82	Картометрический метод	1.00	–
10	583992.97	2179431.87	Картометрический метод	1.00	–
11	583993.37	2179436.38	Картометрический метод	1.00	–
12	583993.74	2179440.56	Картометрический метод	1.00	–
13	583969.76	2179444.61	Картометрический метод	1.00	–
14	583960.38	2179446.25	Картометрический метод	1.00	–
15	583950.52	2179521.48	Картометрический метод	1.00	–
16	583950.52	2179558.74	Картометрический метод	1.00	–
17	583985.24	2179738.63	Картометрический метод	1.00	–
18	583943.94	2179693.12	Картометрический метод	1.00	–
19	583257.72	2179281.38	Картометрический метод	1.00	–
20	583296.00	2179235.28	Картометрический метод	1.00	–
21	583373.09	2179125.41	Картометрический метод	1.00	–
22	583412.32	2179075.67	Картометрический метод	1.00	–
23	583446.08	2178933.08	Картометрический метод	1.00	–
24	583464.91	2178845.24	Картометрический метод	1.00	–
25	583540.24	2178856.60	Картометрический метод	1.00	–
26	583545.75	2178835.76	Картометрический	1.00	–

			метод		
27	583557.14	2178814.39	Картометрический метод	1.00	--
28	583582.39	2178777.66	Картометрический метод	1.00	--
29	583586.84	2178773.97	Картометрический метод	1.00	--
30	583588.23	2178770.49	Картометрический метод	1.00	--
31	583587.76	2178767.17	Картометрический метод	1.00	--
32	583541.93	2178708.12	Картометрический метод	1.00	--
33	583451.98	2178593.42	Картометрический метод	1.00	--
34	583332.12	2178438.49	Картометрический метод	1.00	--
35	583323.95	2178444.29	Картометрический метод	1.00	--
36	583287.15	2178470.22	Картометрический метод	1.00	--
37	583256.69	2178499.67	Картометрический метод	1.00	--
38	583215.72	2178457.15	Картометрический метод	1.00	--
39	582713.79	2178063.86	Картометрический метод	1.00	--
40	582543.81	2177818.23	Картометрический метод	1.00	--
41	582593.64	2177783.45	Картометрический метод	1.00	--
42	582597.78	2177789.63	Картометрический метод	1.00	--
43	582622.48	2177825.36	Картометрический метод	1.00	--
44	582635.83	2177844.61	Картометрический метод	1.00	--
45	582696.10	2177918.79	Картометрический метод	1.00	--
46	582699.12	2177920.49	Картометрический метод	1.00	--
47	582703.00	2177919.39	Картометрический метод	1.00	--
48	582840.32	2177805.67	Картометрический метод	1.00	--
49	582767.81	2177712.78	Картометрический метод	1.00	--
50	582693.09	2177612.98	Картометрический метод	1.00	--
51	582746.81	2177564.21	Картометрический метод	1.00	--
52	582776.16	2177538.74	Картометрический метод	1.00	--
53	582779.14	2177532.57	Картометрический метод	1.00	--
54	582783.99	2177529.01	Картометрический метод	1.00	--
55	582795.26	2177524.56	Картометрический метод	1.00	--
56	582800.23	2177519.53	Картометрический метод	1.00	--
57	582872.88	2177456.51	Картометрический метод	1.00	--
58	582910.51	2177504.64	Картометрический метод	1.00	--
59	583312.28	2178035.71	Картометрический метод	1.00	--
60	583406.78	2177961.10	Картометрический метод	1.00	--

			метод		
61	583505.18	2177878.65	Картометрический метод	1.00	–
62	583104.35	2177354.48	Картометрический метод	1.00	–
63	582993.78	2177439.66	Картометрический метод	1.00	–
64	582756.11	2177147.48	Картометрический метод	1.00	–
65	582571.00	2176854.49	Картометрический метод	1.00	–
66	583617.45	2176846.35	Картометрический метод	1.00	–
67	583747.07	2177138.85	Картометрический метод	1.00	–
68	583886.16	2177139.36	Картометрический метод	1.00	–
69	583897.00	2177382.67	Картометрический метод	1.00	–
70	583939.84	2177465.92	Картометрический метод	1.00	–
71	583786.68	2177564.20	Картометрический метод	1.00	–
72	583926.31	2177848.97	Картометрический метод	1.00	–
73	584010.09	2178011.04	Картометрический метод	1.00	–
74	583862.15	2178124.92	Картометрический метод	1.00	–
75	583894.71	2178171.42	Картометрический метод	1.00	–
76	583874.37	2178221.18	Картометрический метод	1.00	–
77	583896.04	2178250.50	Картометрический метод	1.00	–
78	583897.50	2178252.10	Картометрический метод	1.00	–
79	583918.75	2178281.51	Картометрический метод	1.00	–
80	583959.41	2178340.20	Картометрический метод	1.00	–
81	583978.45	2178358.42	Картометрический метод	1.00	–
82	584026.60	2178324.04	Картометрический метод	1.00	–
83	584058.95	2178389.97	Картометрический метод	1.00	–
84	584063.71	2178396.63	Картометрический метод	1.00	–
85	584065.70	2178399.91	Картометрический метод	1.00	–
86	584044.21	2178416.52	Картометрический метод	1.00	–
87	583994.25	2178461.49	Картометрический метод	1.00	–
88	583918.41	2178523.69	Картометрический метод	1.00	–
89	583893.41	2178544.87	Картометрический метод	1.00	–
90	583886.01	2178537.25	Картометрический метод	1.00	–
91	583869.88	2178553.09	Картометрический метод	1.00	–
92	583876.68	2178560.37	Картометрический метод	1.00	–
93	583831.71	2178596.17	Картометрический метод	1.00	–
94	583823.80	2178694.05	Картометрический метод	1.00	–

ГРАФИЧЕСКОЕ ОПИСАНИЕ
местоположения границ территориальной зоны

многофункциональная зона (МФ) Нововасюганского сельского поселения Каргасокского района Томской области
(наименование объекта, местоположение границ которого описано (далее - объект))

Раздел 1

Сведения об объекте		
№ п/п	Характеристики объекта	Описание характеристик
1	2	3
1	Местоположение объекта	Томская обл, Каргасокский р-н, Нововасюганское с/п
2	Площадь объекта +/- величина погрешности определения площади (Р+/- Дельта Р)	194813 кв.м ± 902 кв.м
3	Иные характеристики объекта	-

Раздел 2

Сведения о местоположении границ объекта					
1. Система координат <u>МСК-70, зона 2</u>					
2. Сведения о характерных точках границ объекта					
Обозначение характерных точек границ	Координаты, м		Метод определения координат характерной точки	Средняя квадратическая погрешность положения характерной точки (M_t), м	Описание обозначения точка местности (при наличии)
	X	Y			
1	2	3	4	5	6
Зона1(1)	-	-	-	-	-
1	583104.35	2177354.48	Картометрический метод	1.00	-
2	583505.18	2177878.65	Картометрический метод	1.00	-
3	583406.78	2177961.10	Картометрический метод	1.00	-
4	583312.28	2178035.71	Картометрический метод	1.00	-
5	582910.51	2177504.64	Картометрический метод	1.00	-
6	582993.78	2177439.66	Картометрический метод	1.00	-
1	583104.35	2177354.48	Картометрический метод	1.00	-
Зона1(2)	-	-	-	-	-
7	582840.32	2177805.67	Картометрический метод	1.00	-
8	582703.00	2177919.39	Картометрический метод	1.00	-
9	582699.12	2177920.49	Картометрический метод	1.00	-
10	582696.10	2177918.79	Картометрический метод	1.00	-
11	582635.83	2177844.61	Картометрический метод	1.00	-
12	582622.48	2177825.36	Картометрический метод	1.00	-
13	582597.78	2177789.63	Картометрический метод	1.00	-
14	582593.64	2177783.45	Картометрический метод	1.00	-
15	582636.28	2177752.03	Картометрический метод	1.00	-
16	582733.98	2177684.97	Картометрический метод	1.00	-
17	582742.09	2177678.43	Картометрический метод	1.00	-
18	582767.81	2177712.78	Картометрический метод	1.00	-
7	582840.32	2177805.67	Картометрический метод	1.00	-
3. Сведения о характерных точках части (частей) границы объекта					
Обозначение характерных точек части границы	Координаты, м		Метод определения координат характерной точки	Средняя квадратическая погрешность положения характерной точки (M_t), м	Описание обозначения точки на местности (при наличии)
	X	Y			

ГРАФИЧЕСКОЕ ОПИСАНИЕ
местоположения границ территориальной зоны

общественно-деловая зона (ОД) Нововасюганского сельского поселения Кargasокского района Томской области
(наименование объекта, местоположение границ которого описано (далее - объект))

Раздел 1

Сведения об объекте

Сведения об объекте		
№ п/п	Характеристики объекта	Описание характеристик
1	2	3
1	Местоположение объекта	Томская обл, Кargasокский р-н, Нововасюганское с/п
2	Площадь объекта +/- величина погрешности определения площади (Р+/- Дельта Р)	42476 кв.м ± 418 кв.м
3	Иные характеристики объекта	-

Раздел 2

Сведения о местоположении границ объекта					
1. Система координат <u>МСК-70, зона 2</u>					
2. Сведения о характерных точках границ объекта					
Обозначение характерных точек границ	Координаты, м		Метод определения координат характерной точки	Средняя квадратическая погрешность положения характерной точки (M_t), м	Описание обозначения точка местности (при наличии)
	X	Y			
1	2	3	4	5	6
1	583540.24	2178856.60	Картометрический метод	1.00	–
2	583464.91	2178845.24	Картометрический метод	1.00	–
3	583490.17	2178785.17	Картометрический метод	1.00	–
4	583471.96	2178763.26	Картометрический метод	1.00	–
5	583256.69	2178499.67	Картометрический метод	1.00	–
6	583287.15	2178470.22	Картометрический метод	1.00	–
7	583323.95	2178444.29	Картометрический метод	1.00	–
8	583332.12	2178438.49	Картометрический метод	1.00	–
9	583451.98	2178593.42	Картометрический метод	1.00	–
10	583541.93	2178708.12	Картометрический метод	1.00	–
11	583587.76	2178767.17	Картометрический метод	1.00	–
12	583588.23	2178770.49	Картометрический метод	1.00	–
13	583586.84	2178773.97	Картометрический метод	1.00	–
14	583582.39	2178777.66	Картометрический метод	1.00	–
15	583557.14	2178814.39	Картометрический метод	1.00	–
16	583545.75	2178835.76	Картометрический метод	1.00	–
1	583540.24	2178856.60	Картометрический метод	1.00	–
3. Сведения о характерных точках части (частей) границы объекта					
Обозначение характерных точек части границы	Координаты, м		Метод определения координат характерной точки	Средняя квадратическая погрешность положения характерной точки (M_t), м	Описание обозначения точки на местности (при наличии)
	X	Y			
1	2	3	4	5	6
–	–	–	–	–	–

Раздел 3

Сведения о местоположении измененных (уточненных) границ объекта
--

1. Система координат –							
2. Сведения о характерных точках границ объекта							
Обозначение характерных точек границ	Существующие координаты, м		Измененные (уточненные) координаты, м		Метод определения координат характерной точки	Средняя квадратическая погрешность положения характерной точки (M_t), м	Описание обозначения точки на местности (при наличии)
	X	Y	X	Y			
1	2	3	4	5	6	7	8
–	–	–	–	–	–	–	–
3. Сведения о характерных точках части (частей) границы объекта							
1	2	3	4	5	6	7	8
–	–	–	–	–	–	–	–

ГРАФИЧЕСКОЕ ОПИСАНИЕ
местоположения границ территориальной зоны

производственная зона (П) Нововасюганского сельского поселения Кargasокского района Томской области
(наименование объекта, местоположение границ которого описано (далее - объект))

Раздел 1

Сведения об объекте		
№ п/п	Характеристики объекта	Описание характеристик
1	2	3
1	Местоположение объекта	Томская обл, Кargasокский р-н, Нововасюганского сельского поселения
2	Площадь объекта +/- величина погрешности определения площади (Р+/- Дельта Р)	133597 кв.м ± 75 кв.м
3	Иные характеристики объекта	-

Раздел 2

Сведения о местоположении границ объекта					
1. Система координат <u>МСК-70, зона 2</u>					
2. Сведения о характерных точках границ объекта					
Обозначение характерных точек границ	Координаты, м		Метод определения координат характерной точки	Средняя квадратическая погрешность положения характерной точки (M_t), м	Описание обозначения точка местности (при наличии)
	X	Y			
1	2	3	4	5	6
Зона1(1)	–	–	–	–	–
1	582733.98	2177684.97	Картометрический метод	1.00	–
2	582636.28	2177752.03	Картометрический метод	1.00	–
3	582593.64	2177783.45	Картометрический метод	1.00	–
4	582543.81	2177818.23	Картометрический метод	1.00	–
5	582286.55	2177466.29	Картометрический метод	1.00	–
6	582357.74	2177412.18	Картометрический метод	1.00	–
7	582391.72	2177386.18	Картометрический метод	1.00	–
8	582439.84	2177353.70	Картометрический метод	1.00	–
9	582472.58	2177330.65	Картометрический метод	1.00	–
10	582479.47	2177326.22	Картометрический метод	1.00	–
11	582488.40	2177316.70	Картометрический метод	1.00	–
12	582507.27	2177341.04	Картометрический метод	1.00	–
13	582541.05	2177396.62	Картометрический метод	1.00	–
14	582564.27	2177435.30	Картометрический метод	1.00	–
15	582583.81	2177466.67	Картометрический метод	1.00	–
16	582595.48	2177483.09	Картометрический метод	1.00	–
17	582668.37	2177581.23	Картометрический метод	1.00	–
18	582693.09	2177612.98	Картометрический метод	1.00	–
19	582742.09	2177678.43	Картометрический метод	1.00	–
1	582733.98	2177684.97	Картометрический метод	1.00	–
Зона1(2)	–	–	–	–	–
20	584046.95	2179507.74	Картометрический метод	1.00	–
21	584051.84	2179569.85	Картометрический метод	1.00	–
22	584075.76	2179733.58	Картометрический метод	1.00	–
23	583985.24	2179738.63	Картометрический метод	1.00	–
24	583950.52	2179558.74	Картометрический	1.00	–

ГРАФИЧЕСКОЕ ОПИСАНИЕ
местоположения границ территориальной зоны

зона транспортной инфраструктуры (Т) Нововасюганского сельского поселения Каргасокского района Томской области

(наименование объекта, местоположение границ которого описано (далее - объект))

Раздел 1

Сведения об объекте		
№ п/п	Характеристики объекта	Описание характеристик
1	2	3
1	Местоположение объекта	Томская обл, Каргасокский р-н, Нововасюганского с/п
2	Площадь объекта +/- величина погрешности определения площади (Р+/- Дельта Р)	651792 кв.м ± 1618 кв.м
3	Иные характеристики объекта	-

Раздел 2

Сведения о местоположении границ объекта					
1. Система координат <u>МСК-70, зона 2</u>					
2. Сведения о характерных точках границ объекта					
Обозначение характерных точек границ	Координаты, м		Метод определения координат характерной точки	Средняя квадратическая погрешность положения характерной точки (M_t), м	Описание обозначения точка местности (при наличии)
	X	Y			
1	2	3	4	5	6
1	584829.31	2178868.06	Картометрический метод	1.00	–
2	584790.85	2178915.44	Картометрический метод	1.00	–
3	584132.15	2179122.43	Картометрический метод	1.00	–
4	583941.12	2178831.47	Картометрический метод	1.00	–
5	583923.11	2178831.26	Картометрический метод	1.00	–
6	583884.30	2178835.90	Картометрический метод	1.00	–
7	583880.98	2178836.22	Картометрический метод	1.00	–
8	583844.79	2178848.43	Картометрический метод	1.00	–
9	583830.89	2178827.34	Картометрический метод	1.00	–
10	583805.96	2178789.35	Картометрический метод	1.00	–
11	583797.53	2178773.89	Картометрический метод	1.00	–
12	583798.63	2178748.48	Картометрический метод	1.00	–
13	583809.94	2178722.32	Картометрический метод	1.00	–
14	583823.80	2178694.05	Картометрический метод	1.00	–
15	583831.71	2178596.17	Картометрический метод	1.00	–
16	583876.68	2178560.37	Картометрический метод	1.00	–
17	583869.88	2178553.09	Картометрический метод	1.00	–
18	583886.01	2178537.25	Картометрический метод	1.00	–
19	583893.41	2178544.87	Картометрический метод	1.00	–
20	583918.41	2178523.69	Картометрический метод	1.00	–
21	583994.25	2178461.49	Картометрический метод	1.00	–
22	584044.21	2178416.52	Картометрический метод	1.00	–
23	584065.70	2178399.91	Картометрический метод	1.00	–
24	584063.71	2178396.63	Картометрический метод	1.00	–
25	584058.95	2178389.97	Картометрический метод	1.00	–
26	584026.60	2178324.04	Картометрический	1.00	–

ГРАФИЧЕСКОЕ ОПИСАНИЕ
местоположения границ территориальной зоны

Зона рекреационного назначения и природного ландшафта (Р) Нововасюганского сельского поселения Каргасокского района Томской области

(наименование объекта, местоположение границ которого описано (далее - объект))

Раздел 1

Сведения об объекте		
№ п/п	Характеристики объекта	Описание характеристик
1	2	3
1	Местоположение объекта	Томская обл, Каргасокский р-н, Нововасюганское сельское поселение
2	Площадь объекта +/- величина погрешности определения площади (Р+/- Дельта Р)	2245890 кв.м ± 337 кв.м
3	Иные характеристики объекта	–

Раздел 2

Сведения о местоположении границ объекта					
1. Система координат <u>МСК-70, зона 2</u>					
2. Сведения о характерных точках границ объекта					
Обозначение характерных точек границ	Координаты, м		Метод определения координат характерной точки	Средняя квадратическая погрешность положения характерной точки (M_t), м	Описание обозначения точки на местности (при наличии)
	X	Y			
1	2	3	4	5	6
Зона1(1)	–	–	–	–	–
1	600357.25	2184724.20	Картометрический метод	1.00	–
2	600403.25	2184918.25	Картометрический метод	1.00	–
3	600088.89	2185015.11	Картометрический метод	1.00	–
4	599260.31	2185259.65	Картометрический метод	1.00	–
5	599019.27	2185332.70	Картометрический метод	1.00	–
6	598762.09	2185100.64	Картометрический метод	1.00	–
7	598491.65	2185142.46	Картометрический метод	1.00	–
8	598476.44	2185103.17	Картометрический метод	1.00	–
9	598642.32	2184935.86	Картометрический метод	1.00	–
10	598751.83	2184835.04	Картометрический метод	1.00	–
11	598836.93	2184730.17	Картометрический метод	1.00	–
12	598883.91	2184635.91	Картометрический метод	1.00	–
13	599876.64	2184343.42	Картометрический метод	1.00	–
14	599864.62	2184458.68	Картометрический метод	1.00	–
15	599896.47	2184556.23	Картометрический метод	1.00	–
16	599963.16	2184718.02	Картометрический метод	1.00	–
17	599979.90	2184749.59	Картометрический метод	1.00	–
18	600036.07	2184754.86	Картометрический метод	1.00	–
1	600357.25	2184724.20	Картометрический метод	1.00	–
Зона1(2)	–	–	–	–	–
19	582430.76	2176855.58	Картометрический метод	1.00	–
20	582489.75	2177175.73	Картометрический метод	1.00	–
21	582425.24	2177211.78	Картометрический метод	1.00	–
22	582492.18	2177312.63	Картометрический метод	1.00	–
23	582479.47	2177326.22	Картометрический метод	1.00	–
24	582372.54	2177137.22	Картометрический	1.00	–

			метод		
25	582161.39	2176926.74	Картометрический метод	1.00	–
26	582123.80	2176963.53	Картометрический метод	1.00	–
27	582124.49	2177268.20	Картометрический метод	1.00	–
28	582286.55	2177466.29	Картометрический метод	1.00	–
29	582543.81	2177818.23	Картометрический метод	1.00	–
30	582713.79	2178063.86	Картометрический метод	1.00	–
31	583215.72	2178457.15	Картометрический метод	1.00	–
32	583256.69	2178499.67	Картометрический метод	1.00	–
33	583471.96	2178763.26	Картометрический метод	1.00	–
34	583490.17	2178785.17	Картометрический метод	1.00	–
35	583464.91	2178845.24	Картометрический метод	1.00	–
36	583469.73	2178822.72	Картометрический метод	1.00	–
37	583436.42	2178740.98	Картометрический метод	1.00	–
38	583337.08	2178657.61	Картометрический метод	1.00	–
39	583281.03	2178676.89	Картометрический метод	1.00	–
40	583111.61	2178653.49	Картометрический метод	1.00	–
41	583018.98	2178631.45	Картометрический метод	1.00	–
42	583025.78	2178594.27	Картометрический метод	1.00	–
43	583020.19	2178593.21	Картометрический метод	1.00	–
44	583012.92	2178630.00	Картометрический метод	1.00	–
45	582921.05	2178608.14	Картометрический метод	1.00	–
46	582497.06	2178403.89	Картометрический метод	1.00	–
47	582295.63	2178243.75	Картометрический метод	1.00	–
48	582152.46	2178010.24	Картометрический метод	1.00	–
49	582055.69	2177757.48	Картометрический метод	1.00	–
50	582078.13	2177403.53	Картометрический метод	1.00	–
51	582081.31	2177310.75	Картометрический метод	1.00	–
52	582070.32	2177146.12	Картометрический метод	1.00	–
53	582040.32	2176995.21	Картометрический метод	1.00	–
54	582192.98	2176857.42	Картометрический метод	1.00	–
19	582430.76	2176855.58	Картометрический метод	1.00	–
Зонал(3)	–	–	–	–	–
55	583939.84	2177465.92	Картометрический метод	1.00	–
56	583897.00	2177382.67	Картометрический метод	1.00	–

57	583886.16	2177139.36	Картометрический метод	1.00	–
58	583805.32	2177139.06	Картометрический метод	1.00	–
59	583840.33	2177087.74	Картометрический метод	1.00	–
60	583814.17	2176345.28	Картометрический метод	1.00	–
61	583896.30	2176339.96	Картометрический метод	1.00	–
62	583933.74	2176376.58	Картометрический метод	1.00	–
63	583992.51	2176411.25	Картометрический метод	1.00	–
64	584028.19	2176462.23	Картометрический метод	1.00	–
65	584015.52	2176552.73	Картометрический метод	1.00	–
66	583895.87	2176556.82	Картометрический метод	1.00	–
67	583905.45	2176886.95	Картометрический метод	1.00	–
68	584025.39	2176883.06	Картометрический метод	1.00	–
69	584043.12	2177666.59	Картометрический метод	1.00	–
70	584225.50	2178020.96	Картометрический метод	1.00	–
71	584052.31	2178125.57	Картометрический метод	1.00	–
72	584010.09	2178011.04	Картометрический метод	1.00	–
73	583926.31	2177848.97	Картометрический метод	1.00	–
74	583786.68	2177564.20	Картометрический метод	1.00	–
55	583939.84	2177465.92	Картометрический метод	1.00	–
Зона1(4)	–	–	–	–	–
75	584129.06	2179730.74	Картометрический метод	1.00	–
76	584118.61	2179855.57	Картометрический метод	1.00	–
77	584074.10	2179873.12	Картометрический метод	1.00	–
78	584018.11	2179835.89	Картометрический метод	1.00	–
79	583964.84	2179770.87	Картометрический метод	1.00	–
80	583943.94	2179693.12	Картометрический метод	1.00	–
81	583985.24	2179738.63	Картометрический метод	1.00	–
82	584075.76	2179733.58	Картометрический метод	1.00	–
83	584051.84	2179569.85	Картометрический метод	1.00	–
84	584046.95	2179507.74	Картометрический метод	1.00	–
85	584004.93	2179430.52	Картометрический метод	1.00	–
86	584007.76	2179429.40	Картометрический метод	1.00	–
87	584063.00	2179414.07	Картометрический метод	1.00	–
88	584038.27	2179336.25	Картометрический метод	1.00	–
89	584191.19	2179247.73	Картометрический метод	1.00	–

			метод		
90	584215.53	2179234.07	Картометрический метод	1.00	–
91	584132.15	2179122.43	Картометрический метод	1.00	–
92	584790.85	2178915.44	Картометрический метод	1.00	–
75	584129.06	2179730.74	Картометрический метод	1.00	–
Зона1(5)	–	–	–	–	–
93	582558.28	2177272.98	Картометрический метод	1.00	–
94	582558.45	2177203.90	Картометрический метод	1.00	–
95	582495.17	2176855.08	Картометрический метод	1.00	–
96	582571.00	2176854.49	Картометрический метод	1.00	–
97	582756.11	2177147.48	Картометрический метод	1.00	–
93	582558.28	2177272.98	Картометрический метод	1.00	–
Зона1(6)	–	–	–	–	–
98	582500.09	2177225.32	Картометрический метод	1.00	–
99	582529.70	2177272.77	Картометрический метод	1.00	–
100	582490.37	2177297.55	Картометрический метод	1.00	–
101	582460.41	2177250.05	Картометрический метод	1.00	–
98	582500.09	2177225.32	Картометрический метод	1.00	–

3. Сведения о характерных точках части (частей) границы объекта

Обозначение характерных точек части границы	Координаты, м		Метод определения координат характерной точки	Средняя квадратическая погрешность положения характерной точки (M _t), м	Описание обозначения точки на местности (при наличии)
	X	Y			
1	2	3	4	5	6
–	–	–	–	–	–

ГРАФИЧЕСКОЕ ОПИСАНИЕ
местоположения границ территориальной зоны

зона специального назначения, связанная с захоронениями (Сп) Нововасюганского сельского поселения
Каргасокского района Томской области
(наименование объекта, местоположение границ которого описано (далее - объект))

Раздел 1

Сведения об объекте		
№ п/п	Характеристики объекта	Описание характеристик
1	2	3
1	Местоположение объекта	Томская обл, Каргасокский р-н, Нововасюганского сельского поселения
2	Площадь объекта +/- величина погрешности определения площади (Р+/- Дельта Р)	183667 кв.м ± 958 кв.м
3	Иные характеристики объекта	–

Раздел 2

Сведения о местоположении границ объекта					
1. Система координат <u>МСК-70, зона 2</u>					
2. Сведения о характерных точках границ объекта					
Обозначение характерных точек границ	Координаты, м		Метод определения координат характерной точки	Средняя квадратическая погрешность положения характерной точки (M_t), м	Описание обозначения точка местности (при наличии)
	X	Y			
1	2	3	4	5	6
Зона1(1)	-	-	-	-	-
1	582479.47	2177326.22	Картометрический метод	1.00	-
2	582472.58	2177330.65	Картометрический метод	1.00	-
3	582439.84	2177353.70	Картометрический метод	1.00	-
4	582391.72	2177386.18	Картометрический метод	1.00	-
5	582357.74	2177412.18	Картометрический метод	1.00	-
6	582286.55	2177466.29	Картометрический метод	1.00	-
7	582124.49	2177268.20	Картометрический метод	1.00	-
8	582123.80	2176963.53	Картометрический метод	1.00	-
9	582161.39	2176926.74	Картометрический метод	1.00	-
10	582372.54	2177137.22	Картометрический метод	1.00	-
1	582479.47	2177326.22	Картометрический метод	1.00	-
Зона1(2)	-	-	-	-	-
11	599019.27	2185332.70	Картометрический метод	1.00	-
12	598866.51	2185379.00	Картометрический метод	1.00	-
13	598529.73	2185240.85	Картометрический метод	1.00	-
14	598491.65	2185142.46	Картометрический метод	1.00	-
15	598762.09	2185100.64	Картометрический метод	1.00	-
11	599019.27	2185332.70	Картометрический метод	1.00	-
3. Сведения о характерных точках части (частей) границы объекта					
Обозначение характерных точек части границы	Координаты, м		Метод определения координат характерной точки	Средняя квадратическая погрешность положения характерной точки (M_t), м	Описание обозначения точки на местности (при наличии)
	X	Y			
1	2	3	4	5	6
-	-	-	-	-	-

Раздел 3

ГРАФИЧЕСКОЕ ОПИСАНИЕ
местоположения границ территориальной зоны

зона твердых коммунальных отходов (С) Нововасюганского сельского поселения Каргасокского района Томской области

(наименование объекта, местоположение границ которого описано (далее - объект))

Раздел 1

Сведения об объекте		
№ п/п	Характеристики объекта	Описание характеристик
1	2	3
1	Местоположение объекта	Томская обл., Каргасокский р-н, Нововасюганского сельского поселения
2	Площадь объекта +/- величина погрешности определения площади (Р+/- Дельта Р)	125554 кв.м ± 77 кв.м
3	Иные характеристики объекта	–

ГРАФИЧЕСКОЕ ОПИСАНИЕ
местоположения границ территориальной зоны

резервная зона (РЗ) Нововасюганского сельского поселения Кargasокского района Томской области
(наименование объекта, местоположение границ которого описано (далее - объект))

Раздел 1

Сведения об объекте		
№ п/п	Характеристики объекта	Описание характеристик
1	2	3
1	Местоположение объекта	Томская обл., Кargasокский р-н, Нововасюганское сельское поселение
2	Площадь объекта +/- величина погрешности определения площади (Р+/- Дельта Р)	1593428 кв.м ± 297 кв.м
3	Иные характеристики объекта	-

Раздел 2

Сведения о местоположении границ объекта					
1. Система координат <u>МСК-70, зона 2</u>					
2. Сведения о характерных точках границ объекта					
Обозначение характерных точек границ	Координаты, м		Метод определения координат характерной точки	Средняя квадратическая погрешность положения характерной точки (M_t), м	Описание обозначения точка местности (при наличии)
	X	Y			
1	2	3	4	5	6
Зона1(1)	–	–	–	–	–
1	582756.11	2177147.48	Картометрический метод	1.00	–
2	582993.78	2177439.66	Картометрический метод	1.00	–
3	582910.51	2177504.64	Картометрический метод	1.00	–
4	582872.88	2177456.51	Картометрический метод	1.00	–
5	582800.23	2177519.53	Картометрический метод	1.00	–
6	582795.26	2177524.56	Картометрический метод	1.00	–
7	582783.99	2177529.01	Картометрический метод	1.00	–
8	582779.14	2177532.57	Картометрический метод	1.00	–
9	582776.16	2177538.74	Картометрический метод	1.00	–
10	582746.81	2177564.21	Картометрический метод	1.00	–
11	582699.98	2177606.73	Картометрический метод	1.00	–
12	582693.09	2177612.98	Картометрический метод	1.00	–
13	582668.37	2177581.23	Картометрический метод	1.00	–
14	582595.48	2177483.09	Картометрический метод	1.00	–
15	582583.81	2177466.67	Картометрический метод	1.00	–
16	582564.27	2177435.30	Картометрический метод	1.00	–
17	582541.05	2177396.62	Картометрический метод	1.00	–
18	582507.27	2177341.04	Картометрический метод	1.00	–
19	582488.40	2177316.70	Картометрический метод	1.00	–
20	582492.18	2177312.63	Картометрический метод	1.00	–
21	582558.28	2177272.98	Картометрический метод	1.00	–
1	582756.11	2177147.48	Картометрический метод	1.00	–
Зона1(2)	–	–	–	–	–
22	584010.09	2178011.04	Картометрический метод	1.00	–
23	584052.31	2178125.57	Картометрический метод	1.00	–
24	584037.73	2178151.55	Картометрический	1.00	–

			метод		
25	584026.60	2178324.04	Картометрический метод	1.00	–
26	583978.45	2178358.42	Картометрический метод	1.00	–
27	583959.41	2178340.20	Картометрический метод	1.00	–
28	583918.75	2178281.51	Картометрический метод	1.00	–
29	583897.50	2178252.10	Картометрический метод	1.00	–
30	583896.04	2178250.50	Картометрический метод	1.00	–
31	583874.37	2178221.18	Картометрический метод	1.00	–
32	583894.71	2178171.42	Картометрический метод	1.00	–
33	583862.15	2178124.92	Картометрический метод	1.00	–
22	584010.09	2178011.04	Картометрический метод	1.00	–
Зона1(3)	–	–	–	–	–
34	600023.82	2183121.98	Картометрический метод	1.00	–
35	599876.64	2184343.42	Картометрический метод	1.00	–
36	598883.91	2184635.91	Картометрический метод	1.00	–
37	598895.46	2184423.92	Картометрический метод	1.00	–
38	598888.67	2184226.55	Картометрический метод	1.00	–
39	598868.35	2183962.06	Картометрический метод	1.00	–
40	598853.12	2183745.04	Картометрический метод	1.00	–
41	598851.90	2183528.16	Картометрический метод	1.00	–
42	599429.46	2183058.24	Картометрический метод	1.00	–
43	599717.60	2182937.03	Картометрический метод	1.00	–
34	600023.82	2183121.98	Картометрический метод	1.00	–

3. Сведения о характерных точках части (частей) границы объекта

Обозначение характерных точек части границы	Координаты, м		Метод определения координат характерной точки	Средняя квадратическая погрешность положения характерной точки (M _i), м	Описание обозначения точки на местности (при наличии)
	X	Y			
1	2	3	4	5	6
–	–	–	–	–	–

Раздел 3

Сведения о местоположении измененных (уточненных) границ объекта

1. Система координат –
2. Сведения о характерных точках границ объекта

